

SOM RURALES

Revista de la pagesia i la ramaderia de Ponent



Rius i pantans que arrosseguen pescadors (i més d'una disputa).

Veus expertes: Ignasi Servià i Verónica Couto.

Quan la tecnologia avança més ràpid que el món real.

El preu del pollastre remunta, però els ramaders continuen insatsifets.

Entrevista a Josep Maria Jové i Amadeu Ros, presidents de les comunitats de regants del Canal Segarra-Garrigues i el Canal d'Urgell.

És realment la lluna determinant per als nostres cultius?

L'acostament de la 'Xylella fastidiosa', de l'apocalipsi a l'oblit.

Records agredolços de les 'casilles', les llars dels guardes canalers.

EQUIP

SOMRURALS

Consell de redacció:

Francesc Florensa
Albert González
Miquel Andreu
Xavier Franch

Coordinació i dept. comercial:

Francesc Florensa

Redacció:

Albert González
Miquel Andreu
Xavier Franch

Disseny gràfic:

Adrià Martí

Fotografia:

Albert González
Xavi Minguella

Correcció:

Roger Berengué

President:

Emili Farré

Imprimeix:

GRAFIX DIGITAL
Av. Mediterrània, 34 P. I. Golparc
25241 GOLMÉS (Lleida)

Dipòsit legal

L-717-2022

Edita:

Associació Cultural Garriguena
de Comunicacions
C/ Nou, 2 2n · 25400
LES BORGES BLANQUES
Telèfon: 973 14 24 20
somgarrigues@somgarrigues.cat

Amb el suport de:



Associació Catalana
de la Premsa Comarcal



Generalitat de Catalunya
Departament
de la Presidència

2

SOMRURALS · Estiu 2024

SUMARI

VEUS EXPERTES

Escriuen Ignasi Servià i Verónica Couto.

Pàgines

8-11



REPORTATGE

Ús de drons per aplicar fitosanitaris i de la IA per gestionar l'aigua, les noves tecnologies s'imposen al camp.

Pàgines

25-29

REPORTATGE
La pesca esportiva està molt arrelada a les conques del Segre i l'Ebre, però no exempta de polèmiques.

Pàgines

12-21



REPORTATGE

El preu de pollastre es recupera a la Llotja de Bellpuig, però no els diners que perceben els ramaders integrats.

Pàgines

30-31



PUNT DE VISTA

Després de dos anys de sequera, el cereal torna a créixer a les nostres terres de secà.

Pàgines

32-33

ENTREVISTA

Conversa a dues bandes amb els presidents dels dos canals principals.

Pàgines

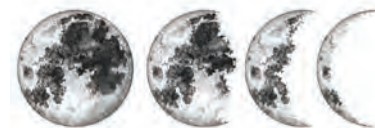
36-40

REPORTATGE

Descobrim els principals arguments que defensen la influència de la lluna sobre els cultius.

Pàgines

43-47



REPORTATGE

La *Xylella fastidiosa*, un patògen mortal per olivers i ametllers, és a les portes de les nostres terres.

Pàgines

48-50

NOTÍCIES

Resum de fets de l'actualitat agroramadera dels últims tres mesos.

Pàgines

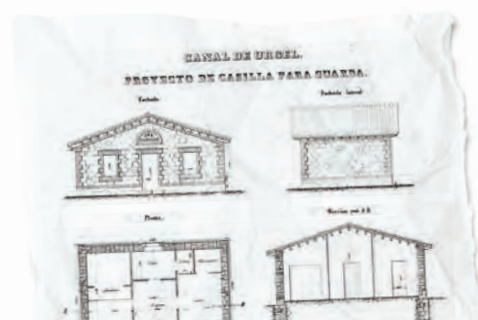
53-54

VINTAGE

Els casillers els antics guardes canalers, vivien en edificis que ara volen recuperar-se.

Pàgines

56-58



La beneficiosa teoria dels oposats

La lluita no necessàriament és sinònim de destrucció, sinó que també ho pot ser de transformació i desenvolupament. Les diferències entre bàndols no tenen per què acabar en guerra, sinó que també poden esdevenir solucions en si mateixes. Al *SomRurals* analitzem alguns dels debats més actuals, i altres d'històrics. Diferències entre pescadors i ecologistes, entre grans empreses integradores i petits ramaders, de l'administració i les collectivitats de regants, entre productors convencionals i biodinàmics... En algun moment, les friccions poden esdevenir equilibris harmònics.

El pensament presocràtic es fonamentava molt en la idea dels oposats. Aquest corrent intel·lectual argumentava que les forces antagoniques que dominen la naturalesa són la causa del moviment constant del cosmos. Segons els filòsofs d'aquella època, l'univers es va originar de la separació dels contraris, comprenia la lluita dels oposats, i va ser l'origen del temps i de la permanent transformació de les coses. Heràclit va afegir que tot està format per oposats en continu estat de tensió dinàmica, de manera que qualsevol forma determinada és el resultat de l'equilibri entre forces oposades.

Aquesta constant oposició ha arribat fins als temps actuals i entra en consonància amb els filòsofs grecs per determinar un desenvolupament real (que no necessàriament ha de ser positiu). En conclusió, que el debat provoca moviment.

Una de les disputes més recurrents durant anys ha estat entre pescadors i mediambientalistes. Els nostres rius, sobretot el Segre i l'Ebre al seu pas per Ponent, estan en alguns casos plens d'espècies invasores que han erradicat la presència de les autòctones, però que han servit per dinamitzar l'economia de pobles com Mequinensa; en altres casos, com a Utxesa, la pesca ha anat de baixada precisament (segons denunciaven els mateixos pescadors) per les restriccions en matèria mediambiental. Els oposats han desenvolupat així escenaris ben diferents en espais molt pro-

pers, un en benefici de l'economia i el turisme; l'altre en favor de la fauna i la flora.

Les friccions porten també harmonia. Un exemple clar és la tensa convivència entre integradores i grangers. Es mouen per interessos contraposats, però ho fan sempre agafats de la mà, com si es tractés d'una inseparable parella que s'estima tant que no para mai de barallar-se. És una relació semblant a la que tenen regants i administracions, obligats sempre a conviure en un mateix context, però destinats a tirar-se els plats pel cap. I algunes de les seves diferències sovint apareixen barrejades, com les dels agricultors intensius, que únicament per seguir els aprenentatges dels seus besavis, sense saber-ho acaben executant algunes de les mesures que estan reclamant els seus principals antagonistes, els biodinàmics.

A la revista *SomRurals* procurem encabir totes les perspectives possibles i donar veu a la majoria d'opinions, tot i que la nostra línia editorial ens porti irremeiablement a posicionar-nos. Es tracta d'un posicionament en favor de valors universals com la justícia i la solidaritat i d'altres més específics com el de la igualtat de drets en un mercat purament individualista, el respecte pel medi ambient i el repartiment just de béns públics com l'aigua. A partir d'aquestes premisses (i algunes més) obrim les portes a tota mena de debats, fins i tot amb els més reconstruïts contraris.

MÈXIC

Les estovalles de l'exili



Coneix divuit dels comensals més il·lustres, que van passar per les estovalles de la família Casanelles-Llobet a Mèxic DF

Espai Macià

Les Borges Blanques

Del 14 d'abril al 30 de juny de 2024

Organitza



Col·laboren



Generalitat de Catalunya
Departament de Justícia,
Drets i Memòria

Amb el suport de

Generalitat de Catalunya
Departament de Justícia,
Drets i Memòria
Direcció General de
Memòria Democràtica



Donem suport al sector agroalimentari amb oficines en més de 2.000 municipis

Coneix el nostre Hub d'Innovació



El millor de tenir algú a prop és que t'escolta

Descobreix AgroBank a CaixaBank.es

Tu i jo.

Nosaltres.

paralimpicos



AgroBank

Oficina Comarcal de Transició Energètica de les Garrigues

Objectius

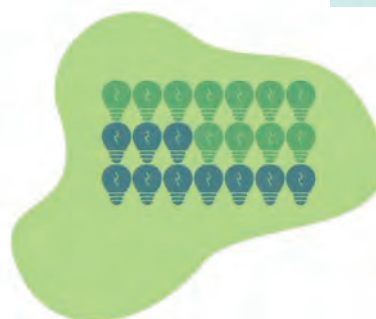
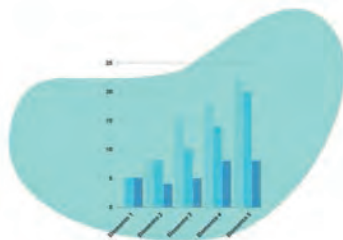
Anàlisi de la demanda energètica i del potencial energètic disponible a la comarca.
Acompanyament i assessorament a la planificació d'inversions en la implementació de models per la transició energètica als ajuntaments, ciutadania i empreses.
Establir un canal de comunicació permanent entre les administracions locals, la Xarxa de Oficines Comarcals de Transició Energètica de Catalunya i l'Institut Català de l'Energia per desenvolupar una estratègia territorial alineada al desplegament del Pla Territorial de les Energies Renovables i als Objectius de Desenvolupament Sostenible.



Objectius específics i Pla d'acció

Anàlisi de la demanda energètica municipal

Comptabilitat energètica dels equipaments municipals i identificació de demanda energètica futura (10 anys vista) de tots els sectors del municipi.



Anàlisi del potencial energètic disponible a la comarca

Estudi de potencial fotovoltaic i eòlic del municipi (així com altres fonts d'energia). Implementació de dades de potencial energètic.



Planificació d'inversions i impuls a iniciatives locals

Estudis per la implementació d'energies renovables a equipaments municipals i impuls de projectes i models energètics en línia amb la transició energètica i objectius ODS.



Canal d'assessorament a ens locals, ciutadania i empreses

Assessorament a ens locals, ciutadania i empreses per la recerca de finançament i impuls de projectes de transició energètica. Comunicació permanent i actualització de novetats amb l'Institut Català de l'Energia.

Impuls d'agents del territori cap a la transició energètica

Anàlisi del teixit empresarial amb incidència sobre la transició energètica i creació d'una base de dades d'agents del territori que impulsin la transició energètica.



Consell Comarcal de
Les Garrigues



Generalitat de Catalunya
Institut Català d'Energia

transicio@garrigues.cat

Telèfon: 973 14 26 58 · Mòbil / Whatsapp: 615 816 318

Presencial (cita prèvia) Adreça Av. Francesc Macià, 54
25400 Les Borges Blanques (Lleida)

Com la terra, som un centre cultural viu.

El Museu de la Vida Rural ara és el Museu Terra.



La terra és viva.
Nosaltres també.

En aquesta nova etapa no només estrenem nom, també una nova imatge. Al Museu Terra seguim creant vincles entre les persones i la cultura del món rural per impulsar transformacions per a un futur més sostenible.

**MUSEU
TERRA**
Cultura rural sostenible

FUNDACIÓ////CARULLA

L'Espluga de Francolí

Carretera de Montblanc, 35
L'Espluga de Francolí
(Conca de Barberà)

977 870 576
info@museuterra.cat
@museuterra

Sala Barcelona

Carrer Pere IV, 141
Barcelona
(Poblenou)

932 090 948
sala.bcn@museuterra.cat
@museuterra

El mapa de Cultius de Catalunya: una eina per al seguiment de la sequera i el canvi climàtic

El mapa de cultius és una eina per veure com varia la distribució territorial dels diferents cultius any a any. També permet veure com cultius mediterranis típics de secà, com l'olivera o l'ametller, s'han desplaçat cap a zones de reg i que el pistatxo ha crescut d'una manera important al sud de Segrià.



Ignasi Servià Goixart

Secretari de la Comissió de l'Aigua del COEA de Catalunya

L'agenda política del darrer any a Catalunya ha estat clarament marcada per la gestió de l'aigua i la sequera, tant a les conques internes com intercomunitàries. **Durant la campanya electoral a les eleccions al Parlament del passat 12 de maig mai no s'havia parlat tant d'aigua**, i estic convençut que quan el 14 de març el president de la Generalitat, Pere Aragonès, va convocar eleccions tenia molt present la situació de la sequera i com aquesta podia evolucionar.

Ja han passat les eleccions al parlament català, i també les del Parlament Europeu. Mentre a Catalunya i Espanya entenem que el regadiu ajuda en la producció d'aliments quan no hi ha aportacions d'aigua en forma de pluja, tenim pendent que el Parlament Europeu entengui tot el conjunt d'externalitats del regadiu.

El 9 de març del 2024 vam arribar a estar a 6

hectòmetres cúbics de l'emergència-II a la unitat d'explotació Ter-Llobregat.

Durant aquestes darreres setmanes s'han acumulat reserves d'aigua procedents de la pluja i del desgel, i l'increment de reserves ha permès que el Govern declarés l'excepcionalitat

el passat 8 de maig per la unitat d'explotació amb més població de Catalunya i possiblement s'arribarà numèricament a l'estat d'alerta. La sortida dels estats d'emergència per sequera

són més ràpids que les entrades.

Segons el Pla d'Emergència per Sequera, la reducció d'aigua per a l'agricultura en estat d'emergència es fixa en un 80%, en excepcionalitat en un 40% i en alerta en un 25%. L'estat de sequera condiona de manera important les reserves d'aigua per al regadiu. **És important que aviat es pugui formar govern. El canvi climàtic no espera la repetició d'eleccions.**

A la conca del Segre, embassaments d'Oliana i Rialb, durant els 18 primers dies de maig es van incrementar les reserves 66 hectòmetres cúbics, arribant als 268 hm³. Aquesta bona notícia no ens han de fer oblidar que aquestes són reserves lleugerament superiors a les de 2022, però 147 hm³ per sota de les reserves de mitjana dels darrers 10 anys. La gestió de l'aigua dels propers mesos en aquesta conca haurà de tenir en compte aquesta dada.

L'abril del 2023 es va tancar per primer cop a la seva història el Canal Principal d'Urgell, i la disponibilitat d'aigua de les setmanes posteriors per a la zona alta es va reduir de manera important respecte a altres campanyes de reg, prioritzant el reg de supervivència dels fruiters.

Estem en una societat en què cada cop hi ha més dades, i moltes es comparteixen com a dada oberta. Durant la primera quinzena del 2024, el Departament d'Acció Climàtica va publicar el mapa de Cultius de Catalunya del 2023. El mapa de cultius de Catalunya es va compartir com a dada oberta per primer cop l'any 2015. A la primavera del 2021 vaig recomanar que seria important que aquest pogués aportar informació sobre el tipus del reg a nivell de parcel·la. A la tardor, el Departament d'Agricultura compartia el mapa de cultius del 2021 i hi incorporava in-

L'aigua de la pluja i les reserves han permès al Govern declarar l'excepcionalitat

formació del sistema de reg, de la varietat i del doble cultiu.

Disposar d'aquesta informació m'ha permès estimar que a Catalunya l'any 2023 es va recollir 28.000 hectàrees del cultiu de blat de moro (18.000 ha de primera collita i 10.000 ha de segona collita). **Amb el mapa de cultius podem veure com varia la distribució territorial dels diferents cultius any a any.**

Fa unes setmanes vaig realitzar una presentació al Port de Tarragona i vaig explicar que a causa de la sequera s'havia incrementat la importació de cereals. Respecte al 2022, la importació de cereals es va incrementar en 2.270.894 tones, principalment blat i ordi. El volum de productes agroramaders ha passat de 5.848.811 tones a 2022 a 8.116.026 l'any 2023. Amb el mapa de cultius també es pot veure com cultius mediterranis típicament en condicions de secà, com l'olivera o l'ametller, s'han desplaçat cap a zones de reg. També es pot veure com el cultiu de pistatxo ha crescut d'una manera important al sud de Segrià.

Aquest any 2024 ha estat notícia que les plantacions de pomeres de muntanya havien tingut un problema de gelades. **Hi ha adaptacions al canvi climàtic que consisteixen a desplaçar els cultius cap a zones més elevades, amb l'objectiu que hi hagi més contrast de temperatures i que s'incrementi la disponibilitat d'aigua.** Però això s'ha de combinar amb l'increment de risc de gelades en aquestes zones. Les temperatures

d'aquest hivern han provocat un avançament en la floració, i després s'han registrat gelades de les pomeres de muntanya o d'algunes zones de vinya. He consultat el mapa de cultius, i la quantitat de superfície ens diu que es tracta més d'un fet puntual que d'una notícia de caràcter generalitzat.

Tot i que pugui tenir errors, valoro molt positivament que es comparteix la informació del mapa de cultius. Ja he comentat algunes vegades que aquesta data té alguns reptes. **Aquest mapa s'obté amb les declaracions de la DUN que es presenten a Catalunya i quedaria pendent que incorporés informació de les explotacions que declaren fora de Catalunya.** Important avançar cap AL mosaic perfecte del mapa de cultius.

L'altre repte és disposar d'aquesta informació, encara que sigui de manera provisional, durant la campanya de regs. Soc coneixedor que els darrers mesos hi ha hagut algun canvi de personal al Departament que ha endarrerit la disponibilitat d'aquesta informació. S'ha de treballar per poder consultar en temps real les declaracions de cultiu.

Sovint quan parlem de canvi climàtic pensem en increment de temperatures i irregularitat de les precipitacions, però ens hem d'acostumar al fet que ens tocarà gestionar extrems, tant de temperatures com de precipitacions.

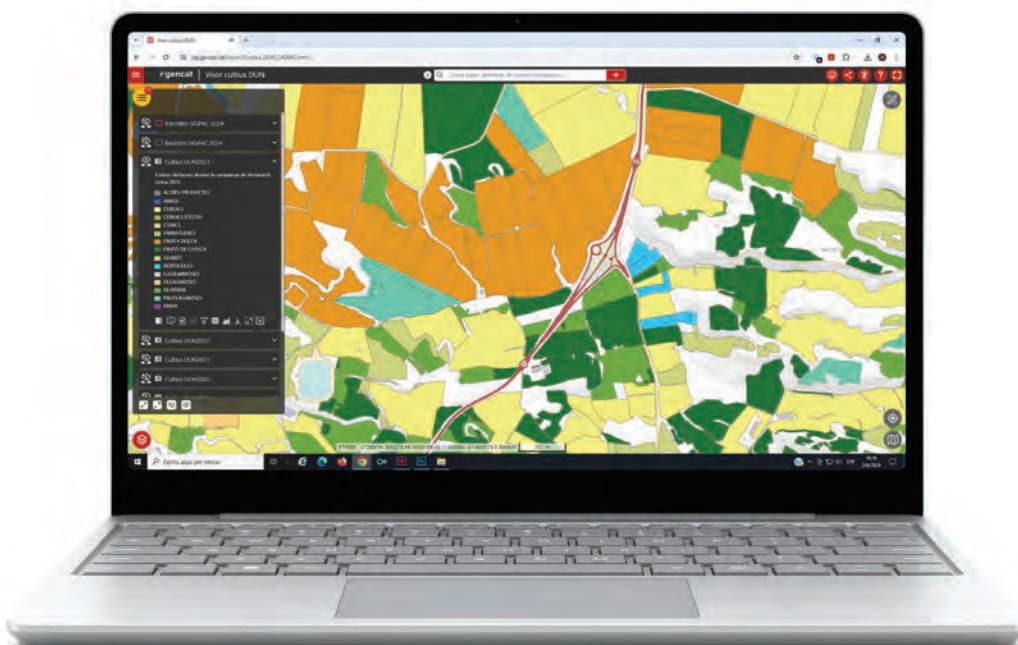
El passat mes de maig el govern d'Espanya anunciava l'estratègia espanyola sobre intel·ligència artificial dotada de 1.500 milions d'euros per al 2024 i 2025. Aquesta partida inclou 90 milions d'euros per duplicar la capacitat de l'ordinador Mare Nostrum. Vaig comentar a les meves xarxes que és important disposar de major capacitat

de computació, però encara ho és més disposar de dades de qualitat per poder prendre les millors decisions.

Disposar d'un mapa de cultius que es vagi millorant any a any és una eina fonamental per al seguiment de la sequera i altres efectes relacionats amb el canvi climàtic. Disposar d'aquesta informació és fonamental per gestionar de la millor manera el nostre territori rural.

● El Departament d'Acció Climàtica, Agricultura i Agenda Rural (DACC) posa a disposició de la ciutadania, les dades del mapa de cultius de Catalunya.

No hem d'oblidar que les reserves d'ara són sols lleugerament superiors al 2022



Què és la silvopastura?

Quan els ramats aprofiten els recursos que ofereix el bosc per alimentar-se i alhora hi aporten molts beneficis. Aquest és concepte que ajuda a mantenir el sotabosc amb poc volum de biomassa i, per tant, millorar la prevenció dels incendis i col·laborar a mantenir-hi la biodiversitat.



Verónica Couto

Tècnica de Comunicació del CREAM.
Biòloga i màster en comunicació científica.

Quan parlem de pastura acostumem a imaginar-nos bestiar que campa àmpliament pels prats verds, però no és l'únic cas. La realitat és que existeixen més tipus de pastura, com la silvopastura, en què els animals campen per boscos i matollars. Si haguéssim de definir-la d'una manera tècnica, diríem que **la silvopastura és la pastura de zones forestals.**

Seguint la filosofia de la silvopastura, els ramats aprofiten els recursos que ofereix el bosc per alimentar-se i alhora hi aporten molts beneficis. Per exemple, si el seu pas no és intensiu, **ajuden a mantenir el sotabosc amb poc volum de biomassa i, per tant, s'hi millora la prevenció d'incendis, alhora que poden col·laborar a mantenir la biodiversitat.** A més a més, la silvopastura

ajuda a mantenir els espais oberts entre bosc, de manera que també afavoreix les espècies que viuen als prats i ajuden a crear el típic mosaic català de paisatges diversos. No obstant tot això, és important tenir present que per mantenir aquest equilibri en què el pas de cabres, vaques, cavalls o ovelles no perjudiquen el sòl i la biodiversitat, **calen ramats d'una mida petita o mitjana i sense activitat intensiva**, perquè, en cas contrari, amb tant trepig podrien perjudicar la fauna i flora que hi viu.

D'altra banda, la ramaderia de bosc també té un fort component econòmic. Els ramaders i ramaderes que practiquen la silvopastura es veuen beneficiats econòmicament per la **producció de carn i/o de derivats de la llet**, poden establir col·laboracions amb les entitats del territori en pro de la gestió dels boscos i permet **fixar població en aquestes regions on és més difícil trobar feina**. Així, promovent la silvopastura, per exemple, es podria revertir una part de la pèrdua de

Com és la silvopastura a Catalunya?



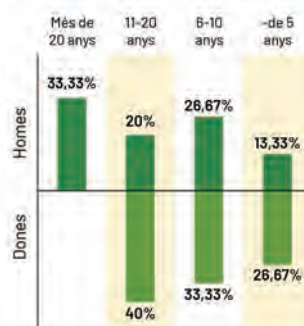
L'etnoecologia, a partir d'entrevistes, **posa veu, escolta i aprèn** de les persones que estan en contacte amb la natura, com són els pastors i pastores.

Aquests són alguns **dels resultats de 30 entrevistes** etnoecològiques a pastors i pastores de Catalunya realitzades durant l'any 2023.



1. Els pastors i les pastores informen

Quants anys fa que ets pastor/a?



El 90% del pastors/es tenen el ramat en propietat

Les dones tendeixen a treballar més en grup

jovent que vol dedicar-se a la pagesia però acaba anant a viure a les grans ciutats per manca de possibilitats al seu poble. En definitiva, **la silvopastura sostenible pot esdevenir una eina clau per a la gestió dels boscos i el manteniment econòmic del territori.**

Només el 16% dels ramats catalans practiquen la silvopastura lliure

La pràctica a Catalunya
Si ara us esteu preguntant quina és la pràctica de la silvopastura a Catalunya, tenim la resposta. **Al principat tenim ramats de mida molt variable, amb predomini dels que tenen entre 25-200 caps.** La major part de l'aprofitament que en fan els seus pastors i pastores és per a carn i més de la meitat (un 56,7%) té ramats d'un sol tipus d'animal –vaques, ovelles, cabres, cavalls o rucs–. L'espècie més triada per fer aquest ramat únic és la cabra.

Com pasturen aquests animals? La major part ho fan de manera dirigida o amb pastors elèctrics; només el 16,76% fan una silvopastura lliure.

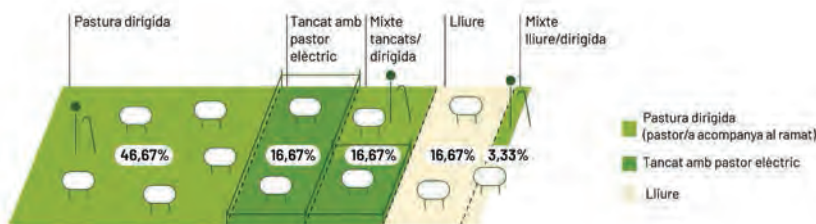
Alguns pastors i pastores també fan una combinació entre dirigida i tancats, perquè surten a pastar fora dels tancats una part del dia i hi tornen. Per aconseguir desenvolupar aquesta activitat, un 40% necessiten una superfície major de 200 hectàrees i també necessiten alimentar-se amb menjar complementari.

Resulta interessant també explicar que **la nostra silvopastura té un fort biaix de gènere.** Per garantir un estudi amb perspectiva de gènere, s'han entrevistat als nostres projectes un 50% d'homes i un 50% de dones i s'observa com les dones pastores han començat la seva activitat des de fa uns 20 anys, mentre que si busquem persones dedicades fa més de vint anys a la silvopastura, ens trobem que molt majoritàriament són homes. A partir dels anys 90 han disminuït les noves incorporacions de pastors i pastores que es dediquin a aquest tipus de ramaderia tant d'homes com de dones; tot i que s'incorporen més dones que homes. Una altra dada interessant és que les dones treballen més en grup que de manera solitària.

2. On i com es fa silvopastura

FONT: blog del CREAM
INFOGRAFIA: Alba Mas

Com és l'activitat de la pastura?



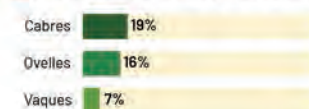
Tipus de bosc més pasturats



A on es fa silvopastura?



Menjar complementari que reben els ramats



3. Els ramats

Tipus de ramat



Destí del ramat



4. Reptes

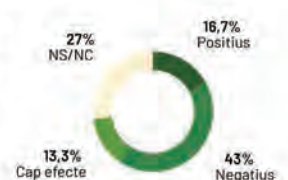


5. Relació amb el medi natural

Et preocupa la conservació de la biodiversitat?



Com perceps els efectes de la silvopastura sobre el sòl?





◆ Renato Kallashi amb la seva recent captura al pantà de Riba-roja, lloc on sovintegen aficionats a la pesca, la majoria dels països de l'Est d'Europa.

Rius i pantans que arrosseguen pescadors (i més d'una disputa)

Proposem una excursió aparentment bucòlica però no lliure d'esquers. Anirem primer al pantà d'Utxesa (1), una de les poques zones humides protegides que hi ha a Ponent, amb molts atractius turístics, però on la pesca furtiva està a l'ordre del dia; continuarem per Mequinensa (2), que molts pescadors la defineixen com la seva "Meca", però alhora amb una economia local immensament bolcada sobre aquesta activitat, i acabarem el trajecte al pantà de Riba-roja (3), al terme d'Almatret, que per una estranya circumstància és un destí monopolitzat per pescadors txecs.



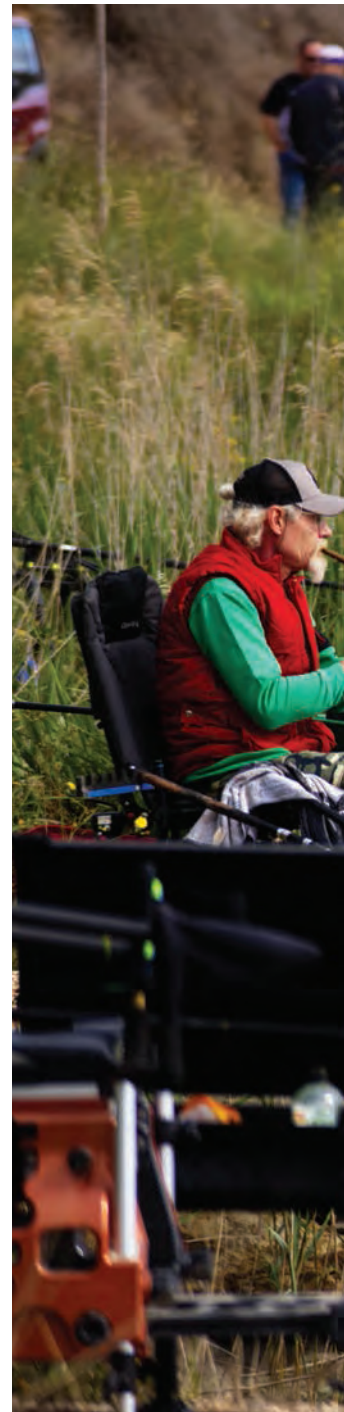
ALBERT GONZÁLEZ FARRAN · Text i fotografia

ELS pescadors no són necessàriament matiners. Els peixos sempre habiten als rius i, tot i que als matins alguns solen estar més actius, depèn de molts altres factors, a part de l'horari, perquè una pesca sigui fructífera.

Però els pescadors són definitivament sedentaris. Poden passar-se multitud d'hores sobre l'escullera, amb una canya a la mà i un refresc a l'altra esperant que algun animal piqui l'ham. **El Segre i l'Ebre són, per volum d'aigua i recorregut, els dos grans rius que travessen el Pla de Lleida en el seu extrem esquerre i generen un gran ventall de propostes turístiques, entre les quals, l'activitat pesquera.**

Comencem el recorregut a Utxesa, al Segrià. El seu embassament pertany a la conca del riu Segre i, al seu torn, a la de l'Ebre. Es va construir entre el 1912 i el 1914, per generar electricitat, al mig del traçat del canal de Seròs.

L'embassament s'estén 242 hectàrees i el seu té un perímetre de prop de vint quilòmetres, amb una capacitat que s'ha anat reduint a causa de la sedimentació de fangs i el creixement de la vegetació, bàsicament canyissar o siscar. La Generalitat va declarar-la Reserva Natural de



◆ Un home mostra un silur pescat a Utxesa. A baix, cucs de terra llestos per ser clavats a l'esquer.

Fauna Salvatge el 23 d'octubre del 1990 i suposa una de les poquíssimes zones humides que hi ha a Ponent.

El pantà i el seu entorn es troben repartits pels termes municipals de Torres de Segre, Aitona i Sarroca de Lleida. Al seu voltant, durant les darreres dècades, **s'ha creat un gran entramat d'atractius visitables, com observatoris d'ocells, àrees de descans i de pícnic, miradors i un camí natural per practicar el senderisme i el ciclisme promogut per l'ajuntament de Torres de Segre des del seu centre d'informació turística.**

Els darrers anys s'hi han detectat casos pun-

tuals de contaminació d'aigües destinades al consum humà amb les substàncies actives S-Metolaclor i Terbutilazina, provinents d'herbicides utilitzats en el cultiu de panís pel control de les males herbes. Els darrers episodis es van donar durant la primavera i estiu del 2022, afectant el consum d'aigua potable en 25 pobles de la comarca de les Garrigues que s'abasteixen d'aigua del pantà.

En aquest context, hi ha **el Club Esportiu de Pesca de Torres de Segre, amb prop de setanta membres actius. Fundat el dia 1 de maig de l'any 1996 per l'ajuntament,** l'entitat pretenia substituir la Societat de Pescadors de Lleida



◆ Participants de la Festa del Pescador al pantà d'Utxesa, organitzada pel club esportiu de Torres de Segre.

que fins llavors controlava l'activitat del pantà. De fet, juntament amb Sarroca i Aitona, es va constituir un consorci per gestionar no sols la pesca, sinó també el manteniment de camins i d'accés turístic. Finalment, aquesta entitat mancomunada es va desfer, però la col·laboració intermunicipal continua.

Precisament el dia 1 de maig és quan el Club de Torres de Segre celebra la seva festa anual, tot i que durant la resta de l'any organitza també un ampli calendari de competicions esportives i trobades festives.

L'embassament d'Utxesa va ser antigament un paradís per als pescadors. Tenia carpes ge-

gantines. Eren els anys vuitanta, la dècada d'or per als pescadors. De mica en mica, tot allò va desaparèixer i els peixos van anar escassejant en nombre d'espècies. **Els pesticides, els purins i adobs abocats als camps durant tants anys van anar arribant al lli d'Utxesa fins a afectar les aigües.** Als noranta es va practicar una important repoblació per intentar contrarestar l'alta presència d'espècies invasores, com el silur, però sembla que la cosa no ha remuntat encara.

El permís de pesca és gestionat per la Generalitat de Catalunya, fet que és molt criticat pel club de pescadors local. Per pescar en qualse-

vol aigua continental, cal obtenir primer una llicència de pesca recreativa. Va dels tres euros per a un sol dia fins als setanta per a una validesa de quatre anys. **Els pescadors que ho fan amb mort de l'animal arriben a pagar gairebé dues vegades més que els que practiquen la pesca sense mort (el retornen a l'aigua).** A part de la llicència, s'ha de demanar també un tiquet emès pels responsables del vedat de pesca. El club esportiu de Torres de Segre reclama des de fa anys poder gestionar directament el cobrament dels permisos. I és que **per pescar en una zona controlada (ZPC) com la d'Utxesa es fixa un màxim de permisos diaris i, un cop ja s'hagin expedit, no se'n poden emetre més.**

"És un espai que compartim no sols pescadors, sinó també passejants, ciclistes...", diu Aleix Duaigües, un directiu de l'entitat torredana, "si ens deixessin gestionar-ho a nosaltres en trauríem més profit". Duaigües es refereix a activitats com el desbrossament de la llera del pantà, obres de millora a l'escullera o la repoblació d'algunes espècies autòctones de peix, totes elles restringides a Utxesa per ser una ZPC.

Pirates amb canya

Tant a Utxesa com a les conques del Segre i l'Ebre la pesca furtiva existeix. I en abundància. **"Hi ha molts furtius, cada cop més abundants, sobretot als vespres i fins i tot a les nits",** assegura un altre membre de la junta del club, Xavier Messalles. Els Agents Rurals, en data de 9 de maig, quan la temporada de pesca tot just havia començat als principals vedats lleidatans, portaven acumulades aquest any disset denúncies per pesca clandestina, una xifra que es projecta superior a la dels exercicis 2023 i 2022, de tendència clarament ascendent (vegeu la taula adjunta). **La majoria de denúncies són per manca de permisos, per fer-ho en llocs restringits o per utilitzar armes i tècniques prohibides.**

Denúncies dels Agents Rurals per pesca furtiva a tota la comarca del Segrià

ANY	DENÚNCIES
2022	41
2023	55
2024*	17*

* En data de 9 de maig del 2024

Per definició, els temps passats solen ser recordats nostàlgicament molt millors que el present. En el cas de la pesca a Utxesa, això és un fet, no una percepció. A part que el nombre de socis del club era abans molt superior, també ho eren les captures. "Si en tota una jornada, un centenar de pescadors aconseguix una

sola captura és tot un èxit", lamenten. El clima, la contaminació, l'augment d'espècies invasores i la pesca furtiva és probablement el còctel de factors que fa que a Utxesa cada cop s'hi pugui pescar menys.

Carpa, silur, luci, perca, alburn són alguns dels peixos amb més presència, quan abans els autòctons (gairebé desapareguts) eren els gaburros i els barbs.

El relleu generacional és un dels altres drames de la pesca recreativa del poble.

Cada cop hi participen menys joves, culturalment atrets per altres atractius lúdics. Una de les grans excepcions a Torres de Segre és en Jordi Cases, un jove d'onze anys, que va començar amb vuit, animat per un amic. Des d'aleshores, els pares el porten gairebé cada cap de setmana al riu o a l'embassament perquè continuï amb la seva sana afició. "Trobem que per a un nen de la seva edat, aquesta pràctica és molt saludable i no ens fa

El clima, les espècies invasores i la pesca furtiva han reduït les espècies a Utxesa

◆ Un agent identifica una dona suposadament sense permís per pescar a Utxesa.



res acompanyar-lo i motivar-lo", manifesta la seva mare, Montse Bota. "A part, penso que Utxesa és un paradís idíl·lic", afegeix, recordant que **durant els mesos més intensos de la pandèmia era un lloc molt recurrent per passejar**. "En una època, hi havia més gent aquí que a Barcelona", bromeja.

Però què hi troba en Jordi Cases en la pesca? "M'agrada acabar el dia amb força quilos pescats", comenta. És l'emoció de la captura, el màxim trofeu per a qualsevol pescador. Tot i

que no deixa de ser un reconeixement efímer, perquè la immensa majoria d'aficionats acaben retornant els peixos a l'aigua. **El dia que no hi ha pesca, no hi ha adrenalina, i el nivell de gaudiment és decebedorament inferior.**

Però en Cases no té gaire més companyia de nois de la seva edat. Algú hi va arrossegat pels adults. És el cas de l'Aleix Drudes, que de vegades acompanya el seu pare

Josep Maria, que n'és un gran aficionat (de fet, membre de la Societat de Pescadors de Fraga). El pare té ara 46 anys i en fa gairebé quaranta que pesca. "Tot ha canviat molt, abans sempre pescàvem grans quantitats i era més fàcil i barat", recorda Drudes. Confia que això sols sigui la fase més baixa d'una història cíclica. Josep Maria Drudes és molt actiu en la seva afició pesquera, tant al Segrià com al Baix Cinca, i reconeix que la comunitat aragonesa resulta molt més flexible en l'aplicació de la normativa. **"Sembla que a l'Aragó hi hagi més interès de promoure-ho que a Catalunya", conclouen molts pescadors lleidatans.**

La Meca dels pescadors

Per pescar al Baix Cinca es pot demanar llicència tant a l'administració catalana com a l'aragonesa i els aficionats solen fer-ho sempre de forma telemàtica. I precisament al Baix Cinca existeix un punt molt calent de l'activitat pesquera.

Hotels i restaurants operatius les 24 hores, botigues que obren els festius per vendre tota mena d'accessoris per a la pesca, càmpings, servei de guies i monitors, vendes d'assegurances, tramitació de permisos, lloguer d'embarcacions i caiacs... i òbviament locals d'esbarjo com pubs o, fins i tot, centres de relaxació i balnearis. Un petit poble de poc més de 2.000 habitants és, per a molts, "la nostra Meca". Ho diu Jordi Roma, un pescador de Santa Maria de Besora (de la comarca d'Osona), i ho argumenta bàsicament amb la grandària que han agafat els silurs després de la seva introducció al riu Ebre ara ja fa cinquanta anys. Molts d'aquests peixos, en tenir una esperança mitjana de vida de fins a seixanta anys, han agafat unes dimensions considerables i òbviament captivadores per als pescadors de tot l'estat espanyol. Alguns afegeixen que és un atractiu a escala mundial.

Jordi Roma i els seus amics de la zona de Vic i Ripoll han planejat el seu particular viatge a la Meca des de feia molts mesos. A les onze de la nit han conduït des de les seves llars fins a Mequinensa i s'hi han plantat prop de les tres de la matinada. Gràcies als serveis del poble, han pogut fer un cafè, un bon esmorzar i posar-s'hi ben d'hora. "Ens van aconsellar de matinar per tal d'agafar el millor lloc, perquè si fas tard te'l prenen", confessen.

A part del silur, a Mequinensa abunden la carpa i el salmònid, el luci i el blackass. A l'embassament de Mequinensa li'n diuen també el Mar d'Aragó perquè presenta un extens cos d'aigua, creat per la unió dels rius Ebre, Segre i Cinca, oferint un hàbitat ric i divers per a moltes espècies de peixos, fent-ne un autèntic paradís per a la pesca esportiva i recreativa. "Si no pesques a Mequinensa, què hi vens a fer?",

Alguns pescadors de Lleida lamenten que el govern d'Aragó és més flexible amb les lleis





◆ Un aficionat de la Catalunya central practicant la pesca a Mequinensa.

resumeix un altre aficionat que no contempla cap altra activitat possible en aquest lloc.

És que el poble ho ha apostat tot en la pesca.

Són molts els pescadors que atrets pel silur viatgen fins a Mequinensa per comprovar què se sent en pescar un peix de cent quilos.

La introducció del silur i altres espècies de riu invasives s'atribueix a un tal Roland Tarkovski (nascut a Colònia, Alemanya, l'any 1953). Doctorat en biologia i especialitzat en ecosistemes i peixos d'aigua dolça, ell assegura haver introduït el silur a Riba-roja a mitjans dels setanta, a més de la perca.

Des del costat econòmic de zones com Mequinensa i altres a la vora del riu, Tarkovski es considera un salvador i molts li agraeixen aquesta introducció pels increïbles beneficis.

Des del costat mediambiental, hi ha un argument totalment oposat.

Precisament, la societat de pescadors del poble té el suggerent nom de El Siluro. L'entitat, que aplega més de 300 socis, demana que no es criminalitzi la pesca "perquè és un motor econòmic per a molts sectors". Ho argumenta el seu tresorer, Fèlix Ibarz, que explica que la introducció del silur és fruit de l'evolució del riu. **"Els ecologistes han d'entendre que les espècies autòctones han desaparegut primordialment per la construcció d'embassaments i preses, no sols per les invasores"**, diu Ibarz. Fins i tot, assegura que estan apareixent noves espècies que van substituint les últimes. En qualsevol cas, el turisme està a l'ordre del dia al poble. "Ha crescut exponencialment i



◆ Jordi Roma, un pescador d'Osona, retorna un peix a l'aigua després de capturar-lo.

ens mantenim en uns nivells molt satisfactoris", argumenta Ibarz. A part d'una gran presència de pescadors d'arreu de l'estat, la majoria de turistes estrangers són centreeuropeus. **França, Alemanya, Àustria, Suïssa i la República Txeca són, segons l'Institut Nacional d'Estadística, les procedències més freqüents dels seus turistes en els últims anys.** Però empresaris com els responsables del restaurant El Mesón asseguren que els europeus de l'Est també han sovintejat el poble durant molt de temps. Almenys fins a la guerra d'Ucraïna. "Des d'aleshores ha baixat lleugerament l'afluència de turistes russos al poble", reconeixen els propietaris del local.

En qualsevol cas, des d'una perspectiva històrica, admeten obertament que el desembarcament del silur a Mequinensa "no ens ha anat pas malament".

La introducció del silur a Mequinensa fa mig segle ha provocat defensors i detractors

originària de la República Txeca. **Almatret és l'únic municipi de Ponent a la vora de l'Ebre i fa uns anys un promotor txec es va fixar en aquest enclavament** per recuperar un vell

Almatret, territori txec

Pescadors procedents de l'Europa de l'Est també són la majoria aigües avall, ja al pantà de Riba-roja, de nou a la comarca del Segrià. Allí hi ha el Fishing Camp AlmaEbre, un petit resort de pescadors promogut per una empresa

càmping històricament dedicat a pescadors. Els usuaris venen atrets òbviament per la possibilitat de capturar un enorme silur.

El negoci d'AlmaEbre, tot i comptar ja amb el vistiplau de l'Agència Catalana de l'Aigua (ACA), encara necessita l'aprovació definitiva de la Confederació Hidrogràfica de l'Ebre (CHE). Els seus tècnics insisteixen que l'establiment no pot obrir portes encara a l'espera de resoldre l'expedient, però els promotors txecs ja fa mesos que tenen el negoci operatiu. Es tracta d'una desena de **bungalows, zona de bar, sauna i bany, amb una superfície de poc més de 3.000 metres quadrats, que compta amb embarcador propi.** Els requeriments ambientals per construir un complex a la vora del pantà de Riba-roja i, per tant en zona inundable, van alentir el projecte, que es va iniciar el 2012.

L'empresa disposa d'una oficina a la República Txeca que organitza viatges directes a Barcelona i trasllats fins a Almatret per a estades d'entre una setmana i deu dies de mitjana. De fet, el web de l'empresa està adreçada substancialment a un públic txec (està traduït al seu idioma). "Nosaltres hem vingut directament des de l'aeroport del Prat fins a aquest càmping", asseguren alguns d'aquests turistes. La majoria d'ells sols abandonen el ressort algunes hores per fer algunes compres a Almatret, perquè tot el que necessiten ho tenen ja al càmping. "Aquí hem vingut a pescar i a res més", insisteixen alguns dels usuaris de l'indret, gairebé tots homes de mitjana edat. El Fishing Camp AlmaEbre ofereix cases amb

totes les prestacions, embarcacions d'alumini i èxit en la pesca. La seva pàgina web està farcida de fotos de pescadors amb peixos immensos. "Vols pescar silurs, lucioperques, carpes o black bass? Aquí ho podeu fer sense parar, les 24 hores del dia, durant tot l'any", diuen en els seus missatges promocionals.

A part del càmping, **el llarg de tota la costa de Riba-roja s'omple regularment de pescadors de diferents països que, més o menys preparats, dediquen el seu temps d'oci a la seva afició.** Aquest és el cas de Renato Kallashi, un albanès domiciliat a Maials que viatja sovint fins a Almatret amb els seus amics per pescar. La majoria són carpes, que gairebé mai retornen a l'aigua perquè se les emporten cap a casa per cuinar-les. "El meu pare em va ensenyar les millors tècniques de la pesca a Albània i ara intento aplicar-les", diu Kallashi. Les seves jornades acaben amb barbacoes entre amics.

A l'alcaldeessa d'Almatret, Jennifer Nadal, li agrada definir el seu poble com el Cim del Segrià. És per descomptat el municipi més alt de la comarca, però també l'únic per on passa el riu Ebre. **Senderisme, ciclisme i òbviament pesca són els pilars bàsics del turisme d'un municipi que intenta també vendre el seu patrimoni històric, incloses les antigues mines de carbó i, fins i tot, l'actual entramat d'energia renovable, com els aerogeneradors.**

Un plat fort de l'atracció turística d'Almatret són els Tossals, una illa de boscos en un entorn caracteritzat pels oposats ambients àrids de màquies i brolles. Aquest espai d'interès natural fou protegit l'any 1992 per la Generalitat a fi de salvaguardar aquestes comunitats forestals tan escadusseres a la depressió de l'Ebre, la fauna i flora de gran importància biogeogràfica que acullen i, particularment, uns paisatges de gran bellesa.

Però la pesca és, per sobre de tot altre intent turístic, l'activitat reina. El president de la Societat de Pesca d'Almatret, Gerard Jové, és un històric coneixedor d'aquesta pràctica al municipi. A més de ser membre voluntari de l'Associació de Defensa Forestal, va ser un dels primers promotors del càmping on ara els txecs estan fent el seu negoci. Ell òbviament no és partidari del que allí s'està aixecant, perquè considera que els seus responsables no estan complint degudament amb els seus compromisos.

A part de les disputes, sobre les quals tant els empresaris txecs com l'alcaldeessa han preferit esquivar qualsevol comentari, el que està clar és que **la pesca genera diners. De forma directa amb llicències i tiquets o lloguers de material, o de forma indirecta amb propostes d'esbarjo i menjar, la conca de l'Ebre arrossega una activitat molt llaminera.** Turistes i diners són la pesca d'empresaris i ajuntaments.



● Aficionats a la pesca del pantà de Riba-roja, al terme d'Almatret, organitzen la seva jornada des de dalt d'una embarcació de lloguer.



MARINADA FEST

ARBECA 2024

CULTURA + PATRIMONI
+ TASTS DE PROXIMITAT



01
JUNY

VILARS
DUET TRAÇ

08
JUNY

CASTELL
FERNANDO POMARES

06
JULIOL

VILARS
FREDI'S JAZZ BAND

13
JULIOL

VILARS
BMOLL & PERIFÈRICS

21
JULIOL

ESGLÉSIA ORQUESTRA DE
CAMBRA DE CATALUNYA

26
JULIOL

PLAÇA MAJOR
XÈNIA PÀEZ

28
JULIOL

ESGLÉSIA
LA FOLLIA CONSORT

03
AGOST

VILARS
NIT DE FOC



Més llestes que la calor!



**Aquest estiu, siguem més llestes
i més llestos que la calor.**

Beguem aigua freqüentment, evitem sortir a les hores de més calor i estiguem a llocs frescos. I sobretot, demanem ajuda així que ens trobem malament.



Som pagesos i ramaders COM TU

ASAJA - ASSOCIACIÓ D'EMPRESARIS AGRARIS DE LLEIDA

Enric Pubill, 18 altell 1^a · 25005 Lleida
Tel. 973 234 326 · 619 964 785 - Fax. 973 231 015
www.aeall.net · agraris@aeall.net

OFICINA A LES GARRIGUES · Nou, 3 · 25178 Bovera

Serveis de l'entitat

- Assessorament tècnic i jurídic
- Tramitació de la P.A.C
- Plans de millora
- Incorporació de joves agricultors
- Adecuació de granges a la nova normativa
- Cursos de formació gratuïts (Manipulador fitosanitari, ecocondicionalitat i bones pràctiques agràries, riscos laborals...)
- Assegurances agràries
- Gestió de temporers
- Possibilitat de participar a les taules sectorials
- Revista mensual amb tota l'actualitat del sector agrícola-ramader



Distribuïdor Oficial Electrocoup

C/ Lleida, 17 · 25170 Torres de Segre · 973 79 24 24 / 690 312 604
osvaldferreteria@hotmail.com

Sistema SOFTWARE per Bluetooth F3020



www.borgesvet.com

facebook.com/borgesvet @@clinicaveterinariaborgesvet

Borges Vet

CLÍNICA VETERINÀRIA

- Medicina Interna
- Dermatologia
- Oftalmologia
- Odontologia
- Neurologia
- Nutrició
- Geriatria
- Pediatria
- Etologia
- Cirurgia de teixits tous
- Medicina preventiva
- Diagnòstic per imatge
- Laboratori propi
- Hospitalització de dia (3 sales independents: gossos, gats i infecciosos)
- Botiga especialitzada

Raval del Carme, 108
LES BORGES BLANQUES
Tel. 973 14 35 90 · Mòb. 645 783 282
contacte@borgesvet.com



Quan la tecnologia avança més ràpid que el món real

L'escriptor rus Isaac Asimov va dir que "l'aspecte més trist de la vida és que la ciència reuneix el coneixement més ràpid del que la societat ho fa amb la saviesa". En el sector agrícola, hi ha exemples clars d'això. Desenes de productes fitosanitaris llestos per ser aplicats amb drons esperen de fa anys que la normativa europea en doni llum verda; la tecnologia digital i de simulació virtual per reduir al màxim el consum de l'aigua també està ja desenvolupada, però els costos per aplicar-ho són inassumibles. La lentitud dels polítics, dels mercats i de la prudència fa que la generalització de la tecnologia sigui, sobretot en l'agricultura, encara una ficció.

ALBERT GONZÁLEZ FARRAN · Redacció

La robòtica és un món molt ampli que abasta grans espais de la societat. Hem vist robots sovint a les pel·lícules, però a la realitat ja fa temps que s'utilitzen. Estan pensats, per definició, per abaratir els costos de producció en diferents sectors. Estats Units, la Xina, Japó, Corea del Sud i Alemanya són els països capdavanters en aquest àmbit, que l'apliquen a l'activitat industrial, militar, científica i, fins i tot, de serveis.

La robòtica en l'agricultura s'està desenvolupant a Catalunya d'una forma accelerada des de fa uns cinc anys.

La manca de mà d'obra i l'exigència del mercat per unes majors quantitats a preus més baixos estan empenyent el sector a desenvolupar dispositius més precisos i eficaços. És el que coneixem com **els sistemes intel·ligents, aquells que s'estan desenvolupant en activi-**

tats com la recol·lecció, la selecció, la manipulació i, sobretot, l'aplicació de fitosanitaris.

El sector està avançant ràpidament en aquest àmbit. De fet, massa ràpid si ho comparem amb

la velocitat en què l'administració l'està intentant encaixar dins el marc legislatiu. I aquí és on estan arribant les principals friccions.

A finals de l'any 2020 va néixer un grup operatiu en què l'Institut de Recerca i Tecnologia Agroalimentàries (IRTA) estava implicat. Es coneixia com a **Phyto Dron, que pretenia impulsar la utilització de drons com a eina segura per realitzar aplicacions de productes fitosanitaris.** El que volia aquest grup, en què participaven altres entitats tan dispars com l'Associació Espanyola per a la Protecció de Plantes (AEPLA), la Universitat de Sevilla i el Col·legi d'Enginyers Agrònoms de les Canàries, era avançar en el marc regulador i establir escenaris d'ús amb què promoure la seva possible equiparació a les aplicacions terrestres convencionals.

I és que al marge de la legislació estatal i comunitària sobre l'ús sostenible dels productes fitosanitaris, **si un agricultor vol utilitzar un dron per aplicar pesticides es troba regit per la normativa de seguretat aèria. És a dir, l'ús d'un dron comparteix les mateixes restriccions legislatives que un avió, encara que ningú l'estigui pilotant.**

El Grup Phyto Dron, que va estar operatiu fins al 2023, volia demostrar la necessitat d'adaptar un marc regulador, en què l'ús de drons deixés de ser considerat com una aplicació aèria per

La manca de mà d'obra i els mercats exigents obliguen a augmentar cultius a costos baixos



◆ Proves amb un dron a unes vinyes de Raïmat. A la dreta, tècnics d'AeroFor formant agricultors a Lleida. FOTOS: AEPLA i AeroFor.

passar a formar part de les aplicacions terrestres, cosa que aniria en benefici del productor. "Facilitaria la posada al mercat d'una tecnologia útil i segura", reivindiquen fonts del grup. Es van fer molts assajos durant més de tres anys, alguns d'ells en vinyes de Raïmat (a Lleida), en què es buscava demostrar l'eficàcia dels robots aeris per tal de fer una proposta legislativa nova. Però **la Comissió Europea ho va**

acabar tombant, al considerar que el dron no pot considerar-se òbviament un dispositiu terrestre. Ara, els esforços es concentren a demanar una normativa específica, ni aèria ni terrestre. "Hi ha un gran interès del sector agrari per determinar una categoria diferent per a aquestes aplicacions", asseguren responsables de Phyto Dron. Mentre la legislació va lenta, la descoberta



tecnològica s'accelera. Això ho recorda Maria del Carmen Márquez, responsables de Bona Pràctica Agrícola d'AEPLA: **"L'any 2012 els drons no eren ni tant tals una opció per als agricultors quan es va redactar el reglament europeu"**. "En el moment que aconseguim aprovar la modificació del nou text, ves a saber quins dispositius oferirà aleshores el mercat", adverteix. Potser ja serà massa tard.

Formació per enlairar-se el més aviat

A l'espera dels canvis legislatius, que tard o d'hora arribaran, el sector agrari s'està preparant. **Molts pagesos, sobretot grans productors, estan ja obtenint els títols per pilotar els drons perquè observen els avantatges que ofereixen per a la seva feina.** Un d'ells és Josep Amigó, productor de cereals de Butsènit d'Urgell (al municipi de Montgai) que en algunes demostracions va veure com un dron era capaç d'aplicar fitosanitaris amb precisió a una velocitat d'entre set i quinze hectàrees per hora, depenent de l'equip i, òbviament, tenint en compte la capacitat tècnica del pilot. "Em va cridar molt l'atenció quan vaig començar a fer càlculs dels costos en la meua explotació", diu Amigó, que admet que, tot i estar cursant per obtenir el títol de pilot, segurament s'esperarà uns mesos abans de comprar l'aparell. **La seva utilització està supeditada al reglament d'aplicacions excepcionals aèries i els permisos a Catalunya triguen fins a sis mesos a aconseguir-se.** "Jo no puc fer previsions de quan ensulfataré a tant de temps vista", reconeix Amigó. Malgrat tot, veu que l'opció del dron "és brutal" i confia que es pugui pilotar amb més facilitat a curt termini. "És indiscutiblement el meu futur", assegura.

Les aplicacions aèries de fitosanitaris estan, per definició, prohibides a Catalunya. Sols estan autoritzades de forma excepcional per Sanitat Vegetal i el Ministeri d'Agricultura, i de moment la Generalitat està demostrant ser realment conservadora. El dron sí que és una opció legal i viable amb productes ecològics (com fertilitzants foliaris o bio-estimulants), però encara no amb els pesticides.

Paradoxalment, **cada cop hi ha més productes fitosanitaris al mercat aptes per a la seva aplicació amb vols no tripulats. Les empreses s'estan posant les piles** en un àmbit encara per legislar, perquè hi veuen un negoci a curt termini. Una vegada més, l'alta tecnologia s'avança als polítics.

AeroFor Enterprise, amb seu a la Caparrella (Lleida) i creada el 2019 com a empresa formadora, és de les poques de l'estat espanyol (una mitja dotzena en total) que ofereix des de 2023 tots els cursos homologats per l'Agència Estatal de Seguretat Aèria, no sols per a ser pilot de drons fins a 150 quilos de pes, sinó també radiofonista, dissenyador d'operacions i, òbviament, d'aplicador de fitosanitaris. Totes aquestes formacions combinades poden costar menys de 1.500 euros.

L'enginyer Eduard Ibàñez, el director executiu d'AeroFor i també instructor de vol, recorda que tot i que la Comissió Europea va tombar la proposta de canviar el reglament, confia que finalment seran els estats membres els que tindran potestat per acabar legislant dins el seu territori amb certa sobirania. "En un any hauria d'ha-

ver-hi una modificació del reial decret perquè els drons tinguin una categoria pròpia al nostre país", vaticina.

En qualsevol cas, **els pronòstics d'AeroFor és que tots aquells agricultors que ja hagin fet la formació, en la pròxima campanya podran fer volar lliurement els seus drons per ensulfatar els camps.** "I això creixerà de forma exponencial", preconitza també Ibàñez, posant com a exemple l'aparició del tractor a l'agricultura dècades enrere.

El dron no ve a substituir la maquinària actual. Ve més aviat a cobrir aquelles tasques que l'aplicació terrestre no pot fer, com per exemple quan els accessos a una finca són complicats per a les persones o quan les plantacions estan massa altes. El dron, a més de ser molt eficaç, redueix les pèrdues per aixafament a zero.

Inversió de 30.000 euros

Un dron d'última generació, capaç de transportar fins a quaranta litres de líquid fitosanitari (o cinquanta quilos de sòlid), pot arribar a costar prop de 30.000 euros (IVA inclòs). "És una inversió molt petita comparada amb un tractor", assegura Ibàñez.

Alguns emprenedors rurals, tot i no ser propietaris de terres ni tan sols pagesos, hi estan veient una opció vàlida de negoci. **Molts planifiquen oferir serveis de pilot de dron per ensulfatar els cultius d'altres agricultors.** "Cobrant a uns 35 euros l'hora, aquestes persones podran rendibilitzar la seva inversió molt ràpidament i gaudir d'un bon negoci", adverteix el responsable d'AeroFor.

Després de poc més d'un any, la firma lleidatana porta onze convocatòries dels seus cursos i ja suma al voltant de 150 persones titulades sota les seves mans. Els seus alumnes provenen de tot l'estat espanyol. "Hi ha un interès brutal en aquest àmbit", conclou Ibàñez.

Robòtica a les granges

D'avanços tecnològics també n'hi ha al sector ramader. Un dels més interessants és el de **la granja Cal Xulic de la Granadella, guanyadora l'any 2021 d'un dels Premis a la Innovació Tecnològica Agroalimentària (PITA) del departament d'Acció Climàtica.** L'empresa fa servir els robots anomenats ChickenBoy i Undecex, que permeten analitzar en tot moment i controlar de manera exhaustiva les condicions i l'evolució de les aus.

Detectar anomalies en la salut d'aviram en naus on hi ha una gran concentració d'animals o comprovar l'alimentació i el pes de cada exemplar són alguns dels indicadors que recull aquesta tecnologia, que penja les dades al núvol i el responsable ho pot consultar en temps real a través d'apps. Cal Xulic consta de quatre naus i disposa de 100.000 places de pollastres.

Alta tecnologia per ser més precís amb l'aigua

La robòtica en el sector agrari està pensada de moment, com hem dit, en l'aplicació de fitosanitaris. Però es planteja també el seu ús per a la sembra i, com s'ha apuntat, en fertilitzants innocus. Però **l'alta tecnologia, tant de pilotatge d'avions no tripulats com també de programació de la intel·ligència artificial, la digitalització i l'ús de les imatges per satèl·lit estan sent explotades per a sectors com l'hídric, un dels actuals camps de batalla del món agrícola.**

L'enginyer Jaume Casadesús, investigador de l'IRTA a Fruitcentre (a Gardeny) i dedicat al desenvolupament i validació d'eines TIC de seguiment i control en agricultura i medi ambient, ha treballat darrerament a incorporar dins del programari de suport al reg l'estat científic-tècnic sobre la gestió del reg i proporcionar la intel·ligència artificial (IA) a aquest tipus d'aplicacions.

Un dels grans avenços tecnològics de l'equip investigador de Casadesús són els bessons digitals (digital twins en anglès). Un bessó digital és la representació virtual d'un objecte real, en aquest cas, una finca agrària. La iniciativa con-



sisteix a recollir tota mena de dades reals, alguns cops amb sensors i d'altres també amb drons, que donen informació molt detallada, però també molt cara. Moltes d'aquestes observacions s'han

de fer durant el migdia, moment en què les ombres són planes, fet que obliga a pilotar aquests dispositius durant massa dies i a llogar un pilot per un preu alt. **Els avions, les càmeres tèrmiques i molt sovint els sistemes de teledetecció a través de les imatges dels sa-**

tèl·lits Sentinel, de l'Agència Espacial Europea, permeten imatges públiques (i més barates que els drons), molt més grans, però amb menys definició.

En qualsevol cas, tota aquesta tecnologia recull dades que, òbviament, formen part del passat. Un passat que, per molt immediat que sigui, és passat i poc serveix per actuar-hi. La novetat dels bessons digitals radica en la seva capacitat de simular el futur.

Amb les dades recollides, els investigadors poden crear models computacionals que esdevenen comportaments futurs d'una finca amb un determinat cultiu i en unes condicions específiques. És a dir, **els bessons digitals es fan servir per crear models analítics** amb els quals predir els efectes

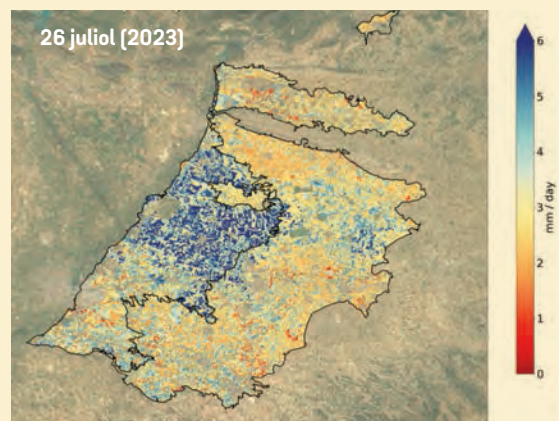
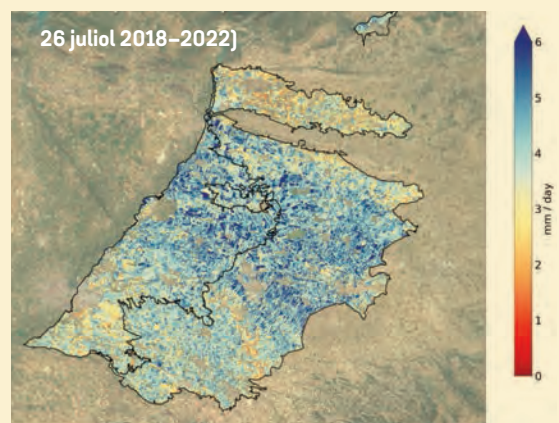
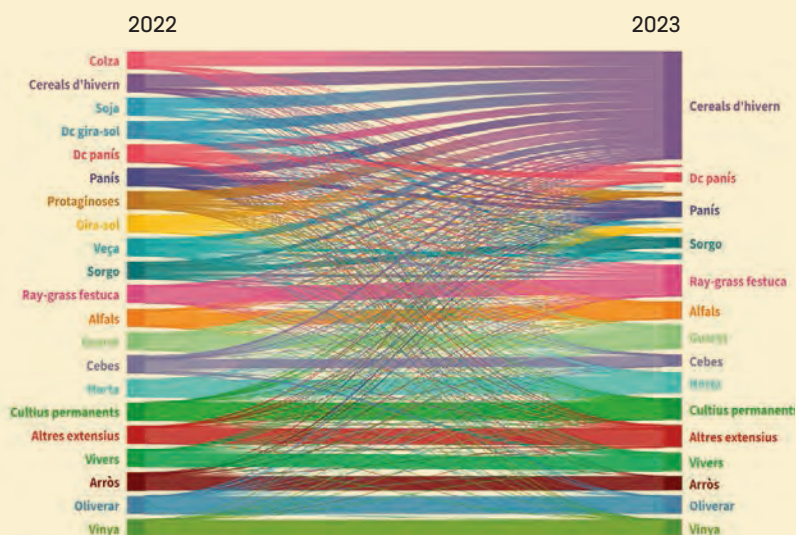
i comportaments d'una finca davant d'uns possibles canvis i, per tant, obre la porta a prendre decisions amb antelació i amb eficàcia. **Les simulacions estan generades per una intel·ligència artificial a partir dels coneixements que li hem introduït sobre enginyeria, física, química, estadística, lògica empresarial i objectius.**

La bona notícia de tot plegat és que aquesta tecnologia ja existeix. De fet, s'aplica actualment en camps com la meteorologia o fins i tot la sanitat. No estem parlant de ciència-ficció. Però sembla que al sector agrari sí. I és que el seu preu és altíssim. **"Tant per digitalitzar la informació com per prendre les decisions que la IA ens proposa acaba sent massa car per al pagès"**, admet Casadesús. De moment sols grans productores agrícoles (com Codorniu) s'hi han posat, mentre empreses que volen comercialitzar aquesta tecnologia no saben com fer-s'ho perquè sigui assequible. "Confiem que l'èxit comercial sigui una realitat en un termini de dos anys" diu Casadesús. L'IRTA està treballant de moment en aquest camp gràcies al finançament públic. **Després de fer un treball exhaustiu de la zona irrigable del Canal d'Urgell i de la desembocadura del Ter, ara està treballant a crear models per a més de 300.000 parcel·les de regadiu de tot Catalunya.** L'any vinent, l'entitat oferirà aquesta tecnologia de forma pública.

Un petit pas d'una entitat petita en un país petit, però gegant per a un sector econòmic majoritari.

Drons, sensors, avions i satèl·lits recullen les dades necessàries per a simulacions virtuals

► Un dels grans avenços de l'IRTA és el desenvolupament dels bessons digitals, que suposa la simulació virtual, per part de la intel·ligència artificial, d'una finca agrària en el futur, tenint en compte diverses variables.



El preu del pollastre remunta, però els ramaders continuen insatisfets

La cotització del pollastre a Catalunya s'ha recuperat als mercats. Després d'una davallada important fa deu anys, des de la pandèmia el consum no ha parat de créixer, així com el preu de referència a les llotges, fins a arribar l'any passat a fregar el màxim d'1,5 euros el quilo. La paradoxa arriba quan els ramaders, la majoria integrats, perceben molt menys (a penes uns 45 cèntims per animal) i han d'afrontar costos de producció cada cop més elevats.

ALBERT GONZÁLEZ FARRAN · Text i foto

El preu mitjà del pollastre se situa aquest any de mitjana en 1,40 euros el quilo en la granja, que passa a 2,42 a l'escorxador i, finalment, a més de cinc euros a les botigues. Es tracta d'una cotització sensiblement superior a la de fa deu anys, sobretot la que arriba al consumidor final, que ha vist augmentar el preu de mitjana més d'un 25% des de la pandèmia. "S'ha convertit en un aliment molt preuat a les llars", reconeix Lluís Oliver, cap del sector de l'aviram de JARC. Malgrat aquest context d'aparent bonança, en què alguns s'han vist beneficiats, el sector primari se sent novament discriminat i en unes condicions poc favorables. Cal recordar que **més**

del 90% dels ramaders que tenen granges de pollastres al nostre país estan integrats, és a dir, treballen exclusivament per a grans grups carnis, com per exemple Vall Companys, la Corporació Alimentària de Guissona (BonÀrea), Uvesa, Avinatur... Els

ramaders "lloguen" les seves instal·lacions a les integradores perquè hi engreixen els seus animals. Aquestes integradores solen signar amb el ramader un acord en què fixen un preu basat en

el rendiment (volum de pollastres engreixats en relació amb el consum de pinso). **Actualment, els productors perceben de mitjana (depenent d'on estiguin integrats) entre 35 i 55 cèntims per cada pollastre entregat, una quantitat que es podria arribar a traduir en uns 25 cèntims el quilo.** Això ens diu que en la cadena sencera que va de la granja fins a les llars hi ha un estratosfèric augment del 2.000 % en el preu de l'animal. Alguns hi estan fent l'agost, però definitivament els grangers, no.

"La pujada de preus ha posat finalment ordre a un sector que estava molt tocat abans de la pandèmia", opina el responsable d'ASAJA a Lleida, Pere Roqué, que considera que "els preus són els que toquen". Una altra cosa és el que reben els productors.

"En els últims anys, les empreses han actualitzat molt poc els preus per als seus integrats", denuncia Oliver, que recorda que els ramaders han sofert alces importants en els preus dels combustibles i de l'electricitat. Fins i tot, **JARC està avaluant portar la majoria d'integradores als tribunals si continuen obligant els productors de pollastres a assumir els costos de la càrrega dels animals (les despeses de traslladar els pollastres als camions).**

En qualsevol cas, la junta directiva del sector avícola de JARC, en coordinació amb la COAG (Coordinadora d'Organitzacions d'Agricultors i Ramaders), va establir el passat mes de maig les seves línies mestres d'actuació i, entre les quals,

El consumidor ha vist augmentar el preu de les aus més d'un 25% des de la pandèmia

destaca com a prioritària la de "fer complir les responsabilitats de la part integradora".

"No sabem els tractes que les integradores tenen amb les distribuïdores, però si el preu continua pujant a la llotja de Bellpuig (el de referència al nostre país) això s'hauria de reflectir als contractes", reclama Néstor Serra, ramader d'Artesa de Lleida i responsable nacional de la integració a Unió de Pagesos (UP). De fet, el sindicat agrari recorda que des de fa anys s'està pressionant l'administració i les inte-

gradadores perquè finalment es creï **un observatori de costos que reflecteixi clarament quines són les despeses que assumeix el productor i si aquestes es veuen correctament compensades amb el preu que percep de les integradores.**

A part dels costos en energia (que ara viuen temps de rebaixes), també hi ha hagut increments importants en els de biomassa per al jaç dels animals (com la palla). Un grup de treball tècnic, on han participat les organitzacions agràries, dirigit per la Generalitat, establirà a partir d'ara la fórmula consensuada per calcu-

lar els costos de producció repercutits sobre el productor i sobre l'integrador. El sindicat demana diligència a l'Administració per fer efectiva aquesta eina de creació tan recent. Fruit de l'èxit en el càlcul de costos individuals i amb una bona metodologia estadística al darrere, **el sindicat creu que es pot estimar amb condicions un cost de producció de referència del sector aviram integrat, "clau per fer una anàlisi acurada i un balanç de l'estat del sector"**. Les negociacions per fer possible aquest observatori de costos, que es van encetar ara ja fa tres anys, evitaran "la reducció en la producció i en el rendiment econòmic, per als ramaders, i el tanca ment de granges" confien fonts d'UP.

A partir d'ara resten altres camps de batalla amb les integradores, com els terminis de pagament. Molts ramaders estan cobrant fins amb seixanta dies de retard i això ho consideren inassumible. "Volem que es redueixi a trenta", reclamen.

En resum, el que exigeixen els productors són "preus justos i rendes dignes", una premissa que de fet va suposar un dels arguments més repetits durant les passades campanyes electorals per als parlaments català i europeu. El resultat d'aquestes reivindicacions es veurà cap a quina banda es decanta durant els pròxims mesos.

Els grangers demanen que l'encariment es reflecteixi als acords amb les integradores

◆ Un pollastre d'engreix a una granja avícola d'Artesa de Lleida.

POLLASTRE GROC

Preus del mes de juny Euros/quilo (viu)

2004	0,95
2005	1,05
2006	1,17
2007	1,03
2008	1,1
2009	0,87
2010	0,89
2011	1,26
2012	1,1
2013	1,29
2014	1,17
2015	1,25
2016	1,31
2017	1,43
2018	1,18
2019	1,3
2020	1,15
2021	1
2022	1,42
2023	1,49
2024	1,4

FONT: Generalitat de Catalunya / Llotja de Bellpuig

PUNT DE VISTA



Per fi ha arribat la collita... a mitges

Als anys vuitanta, una marca de vins va popularitzar per televisió una cançó que arrencava en castellà amb "Por fin llegó la cosecha!". La tonada també podria aplicar-se a la campanya del cereal d'aquest estiu. Després d'un 2023 nefast, en què una pluja inexistent a la primavera va reduir la collita del secà un zero absolut,enguany sembla que el sector es recupera. Però a mitges. A finals de maig passat va arrencar una campanya que, segons les organitzacions agràries, a penes arribarà a la meitat d'un any normal. La manca de pluges, els danys de la fauna salvatge i les glaçades continuen castigant el sector.

► FOTO: Albert González Farran.

KYLATT


COMPRA'L A LES
NOSTRES AGROBOTIGUES
D'ALCANÓ | D'ALCARRÀS

 BOTIGA ONLINE | MOLÍ D'ALCANÓ
WWW.KYLATT.CAT | 973 136 015



MOLÍ D'ALCANÓ
GRUP COOPERATIU FRUITS DE PONENT



 el Segrià ETT

del sector primari per al sector primari



A El Segrià ETT creiem en el futur del camp i les persones que el treballen. Volem acompanyar el pagès a cada pas del camí, d'igual a igual.

C/Mossèn Ferran, 27, Seròs
973 780 297
www.elsegriaett.com

ETT

Serveis agrícoles

Gestió del talent

Col·locació

Formació

fira agrària de
santmiquel

70 SALÓ NACIONAL DE LA MAQUINÀRIA AGRÍCOLA

Lleida, del 26 al 29 de setembre de 2024



Informi's per a exposar!

Tel. 973 70 50 09

rdomingo@firadelleida.com

Organitzat per:



fira lleida

www.sant-miquel.com

ELS REN TAD ORS



Dijous 4 de juliol

Manu Guix

Lloc: Antics Rentadors de Juneda

Inici concert: 21h



Divendres 5 de juliol

Marala + Llum de Colors

Lloc: Antics Rentadors de Juneda
Inici concert Llum de Colors: 20.30h
Inici concert Marala: 22h



Dissabte 6 de juliol

Ramon Mirabet

Lloc: Antics Rentadors de Juneda
Inici concert: 22h

Hi haurà servei de barra i menjar

- Preu: 15€
- Entrades per a menors de 14 anys: 6€
- Abonament
PACK 3 CONCERTS: 32€

Informació i venda d'entrades a
www.elsrentadors.cat



JOSEP MARIA JOVÉ I AMADEU ROS

Presidents de les comunitats de
regants del Canal Segarra-Garrigues
i el Canal d'Urgell



“Els pagesos no ens sentim representats per l'ACA perquè no ens hi volen”

Arbeca. En un indret situat a la mateixa distància entre els dos canals més importants de Ponent es reuneixen els seus presidents per discutir no sols del present, sinó sobretot del futur. En un context estival molt més favorable que l'any passat, Josep Maria Jové i Amadeu Ros analitzen conjuntament aspectes controvertits com la possible fusió de les dues xarxes, la necessitat de modernitzar els regadius històrics, el model de pagesia catalana i les prioritats a seguir en cas de més sequeres.



Albert González Farran

albert@somgarrigues.cat
[@AlbertGFarran](https://twitter.com/AlbertGFarran)

Albert González - No ens podem queixar. Aquest estiu serà molt millor que el passat, oi?

Amadeu Ros - El clima ens ha ensenyat les dents.

A.G. - I sembla que ho continuarà fent de forma més repetida en el futur...

A.R. - Hem d'afrontar-ho amb un reg modernitzat.

A.G. - Per què el canal d'Urgell va tancar completament les comportes l'abril de 2023? No hi havia marge per donar un mínim de cabal als pagesos?

A.R. - Ens estava venint una primavera sense pluges, ni desgels. El primer peritatge de la CHE preveia recollir 120 hectòmetres cúbics i al final

sols van ser trenta. Era el registre més baix dels últims setanta anys. I després resulta que ens va ploure el juny...

Josep Maria Jové - Vam salvar la campanya pels pèls. Va ser una lliçó a aprendre del que no s'ha de fer en el futur.

A.G. - La decisió de tancar comportes devia haver estat la més difícil del seu mandat?

A.R. - Sí. Però es va decidir tancar per unanimitat, de tots els síndics de les col·lectivitats, a canvi de rebre ajuts públics.

A.G. - Uns ajuts que han aixecat més d'una polèmica.

“El clima ens està ensenyant les dents i hem d'afrontar-ho amb la modernització”

A.R. - La Generalitat no ha fet les coses bé. Els ho vam dir des del primer dia: calia peritar. Es tractava de 26.000 hectàrees de cereal afectades. En alguns casos van collir el cent per cent de la collita i van rebre també els ajuts per culpa de no haver-ho peritat.

"El Govern no ha repartit bé les ajudes perquè no ens va fer cas: calia peritar"

(CHE) la que reparteix, a partir d'uns criteris que nosaltres aportem.

A.G. - Però el Segarra-Garrigues presenta un sistema de reg molt més acurat. No tindria prioritat?

JM. J. - Sempre hem cregut que, quan manca aigua, s'ha de premiar el reg més eficient. Això passa a tot Europa i aquí, en canvi, no. Nosaltres reivindicuem l'ús eficient del nostre canal. S'ha fet una inversió molt alta per arribar a aquesta fita. Per regar amb aspersió una hectàrea del Segarra-Garrigues han calgut 10.000 euros d'inversió.

A.G. - Però s'atén el Canal d'Urgell amb equivalència...

JM. J. - Reconeixem que és un canal històric. I la

CHE també ho entén així. Però nosaltres, tot i els esforços que hem fet, no ens van deixar regar el que volíem.

A.R. - Tenim sobre la taula una cosa que encara no s'ha fet.

A.G. - Quina?

A.R. - L'harmonització. Això és important per als dos canals. És una obra que es pot fer demà mateix, però els governs són el que són... A veure si ara el nou Govern fa alguna cosa.

A.G. - En què consisteix aquesta harmonització?

JM. J. - Que el canal d'Urgell consumeixi més aigua del Noguera Pallaresa a través del seu canal auxiliar i alliberi així el pantà de Rialb, perquè es pugui repartir millor. Ja fa molts anys que està aprovat i segurament no s'ha fet perquè fins ara no semblava que fes falta. Necessitem més decisió política, tot i que suposo que el principal escull és la indemnització que s'ha de pagar a Endesa per reduir el cabal del Noguera Pallaresa.

A.G. - Entenc que la modernització del canal d'Urgell és també un pas necessari.

JM. J. - Assumeixo que la modernització del canal d'Urgell és un projecte molt llarg, però cal recordar-ho: si l'any passat hagués estat modernitzat, no hauria faltat aigua a Rialb.

A.R. - Durant els últims vint anys no se n'ha parlat gens perquè hem anat tenint aigua suficient.

JM. J. - A veure... l'any 2008 ja vam patir una se-

◆ FOTOS: Albert González.





quera forta i es va parlar d'iniciar aleshores la modernització. Però com que va anar plovent, ja no s'hi va pensar més. I enguany que plou, tornem a estar en perill d'oblidar-nos una altra vegada i tornar-nos a trobar amb el mateix problema en uns anys. Això serà cíclic.

A.R. - Ja tenim preparat un projecte que afectaria 11.500 hectàrees per executar demà mateix.

JM. J. - Això s'ha de matisar. El Segarra-Garrigues té l'experiència que, treballant amb intensitat, es poden arribar a modernitzar un màxim de 2.000 hectàrees a l'any. No és realista dir que es faran 11.500 al canal d'Urgell en un sol moment. Es necessitaran com a mínim quatre anys. I per cobrir totes les 80.000 hectàrees, calculeu!

A.R. - A veure... al primer projecte que ja tenim redactat, s'han de sumar les 10.000 hectàrees que ja estan modernitzades en l'àmbit particular. Es tracta de finques que reguen d'embassaments i pous. Això ens donaria en poc temps un total de 20.000 hectàrees modernitzades que començariem a estalviar aigua.

JM. J. - Això pot estar molt bé, però l'aigua continua baixant pel vostre canal, i està com està. La solució és una modernització integral.

A.R. - Fa anys que estem arreglant i invertint mi-

lions d'euros en un canal que és vell.

JM. J. - Això no és modernització.

A.R. - Això és treballar per la nostra seguretat. Per no perdre més aigua. Es tracta d'un objectiu en què les nostres juntes precedents no creien.

JM. J. - L'aigua ha d'estar guardada a Rialb, no al subsol de les finques.

A.R. - Ara mateix estem fent tres embassaments laterals amb canonades que regaran amb pressió natural. Això són els preparatius de la modernització.

JM. J. - Hem estat molt de temps esperant per a aquests tres embassaments i encara estaran tres anys més per acabar les obres. Falta entusiasme. No hi ha prou espenta.

A.R. - Reconec que el conseller David Mascort no ha estat gens eficaç. La meua relació amb ell no ha estat bona.

JM. J. - Ni tan sols hi ha un acord entre la Generalitat i el Govern espanyol per repartir el finançament de les obres del canal d'Urgell. Amb el Segarra-Garrigues estava clar des del principi.

A.R. - No barregem les coses, Jové! El finançament d'aquests tres embassaments en concret, que valen 38 milions, està més que clar. L'abril de 2026 han d'estar construïts.



JM. J. - Insisteixo. No hi ha empenta política.

A.R. - Em van comunicar que als pressupostos de la Generalitat per aquest any havien previst 85 milions d'euros per a la primera fase de modernització de l'Urgell. Però no es van acabar aprovant per les eleccions...

A.G. - **Amadeu Ros va proposar de compartir la xarxa. És a dir, que l'Urgell utilitzi la infraestructura tecnificada del Segarra-Garrigues.**

A.R. - La proposta que vaig llençar no va ser un caprici personal. Ho vaig consensuar amb tots els presidents de les meves collectivitats.

JM. J. - Això ja fa deu anys que ho vam suggerir nosaltres. Tenim fins i tot projectes redactats i presentats a l'administració per regar, des del canal Segarra Garrigues, fins a 20.000 hectàrees de l'Urgell, sense construir ni una sola bassa. I ens van dir que... na nai. No ho han volgut fer mai. Si ara ho volen fer, la nostra proposta continua en peu.

A.G. - **Té prou capacitat el canal Segarra-Garrigues per subministrar tanta aigua?**

JM. J. - Sí, amb les retallades que ens han fet amb les zones ZEPA, sí. No és lògic que una infraestructura pública com la nostra, que ha costat tants diners, no s'utilitzi al màxim. Moltes de les nostres basses estan infrautilitzades.

A.R. - N'hi ha alguna que està a menys de cent metres de l'Urgell.

JM. J. - I amb suficient alçada per donar aigua a pressió sense necessitat de bombar-la. En això és el que estem insistint.

A.R. - Nosaltres ho volem aprofitar. Ja hi ha un primer projecte encomanat, amb l'embassament d'Altet, que ens podria abastir aigua.

A.G. - **Una fusió de les dues comunitats està descartada?**

JM. J. - Som dues comunitats molt diferents. No és possible.

A.R. - Però d'una manera o altra hem d'estar coordinats.

JM. J. - Una sola persona a la nostra oficina pot arribar a telecontrolar totes les nostres 60.000

hectàrees. El canal d'Urgell està completament subdividit en collectivitats amb diferents poders. Si d'aquí a quaranta anys ho tenen tot modernitzat, potser en podem parlar.

A.R. - Amb la modernització aniran desapareixent els nostres síndics.

JM. J. - Això no es farà en un any.

A.G. - **Hi ha voluntat política per a l'harmonització?**

A.R. - Esperem a veure el nou Govern.

JM. J. - Per part nostra sí. Però van ser precisament els polítics que no ho han acceptat encara.

A.G. - **A què es deu?**

JM. J. - El Segarra-Garrigues, en els seus inicis, no va entrar bé entre els regants de l'Urgell. Ho veien com un greuge. Fins i tot ens deien que nosaltres no regariem si ells no volien. Tot això està canviant, sobretot des de l'arribada a la presidència de l'Amadeu Ros el 2018. Ara estem en una fase més receptiva. I així ha de ser per fer país.

A.G. - **Parlant de país, quin model ens espera? El Segarra-Garrigues està afavorint l'arribada de grups d'inversió que compren grans extensions de terreny en detriment de la petita pagesia. És això el que ve?**

JM. J. - Això passa amb tots els regadius. Però al Segarra-Garrigues no tenim finques grans. A la recent reparcel·lació d'Arbeca va sorgir a una mitjana de 2,5 hectàrees per parcel·la. S'han de comprar moltes finques per fer una macroexplotació!

A.R. - A l'Urgell promovem la concentració parcel·lària no obligada, perquè els propietaris facin intercanvi de finques. A la nostra comunitat, la mitjana la tenim en unes sis hectàrees i no farem tampoc grans finques. Però hem de reconèixer que aquell que té poca extensió, arribarà a no poder arrendar-la per falta de rendibilitat.

JM. J. - Qui realment concentra parcel·les és el gran inversor que va comprant de mica en mica fins a arribar a les extensions que ell considera prou grans per explotar.

A.G. - **I això és desitjable?**

JM. J. - A mi particularment no m'agrada aquest model, però si ens hem de quedar sense regar, m'estimo més que passi. Penseu que tenim molts propietaris de més de setanta anys. Seria ideal que el relleu fos del territori, però si no, no podem deixar que quedi abandonat.

A.R. - A l'Urgell tenim el mateix perill: són molt pocs els joves que es queden als pobles. És possible que vingui algú amb molts diners i ho compri i instal·li un reg tecnificat.

JM. J. - Nosaltres tenim moltes zones on només cultivem cereal. I això s'ha d'acabar, perquè estem competint amb zones que ho cultiven sense ni tan sols regar. No podem gastar mil euros per hectàrea per fer créixer el panís, mentre que en altres països ho fan amb la pluja. Hauríem d'apostar per tomates, síndries, mongeta tendra, bròquil, pebrot...

A.G. - **No estem seguint una bona estratègia?**

JM. J. - Anem faltats de previsió. Per canviar cultius s'ha de pensar bé en tota la transformació que implica. Ens calen indústries que treballin els nostres productes per traslladar-los al consum humà. Aquí a Catalunya no s'ha previst i per això

"Amb la modernització del canal d'Urgell aniran desapareixent tots els síndics"



només fem cereal o, com a molt, fruita.

A.R. - Amb un reg tecnificat hem d'apostar pels cultius que la societat demani.

JM. J. - O per cultius farratgers que alimentin el sector ramader. Potser aquesta seria l'opció més viable aquí.

A.G. - **Algun dia veurem l'Agència Catalana de l'Aigua gestionant totes les reserves del nostre territori, fins i tot les que passen per l'Ebre?**

A.R. - No hi ha cap membre de la meva junta que vulgui marxar de la CHE.

JM. J. - L'ACA no té cap mena d'experiència en regadius, sols en portar aigua a milions d'habitants de Barcelona.

A.R. - Les Nacions Unides reconeix la CHE com una de les organitzacions modèliques del món.

JM. J. - La CHE és com una extensió de la comunitat de regants.

A.R. - Si algun dia Catalunya fos independent, s'hauria de tractar l'aigua de l'Ebre com un riu internacional.

JM. J. - Quins són els rius catalans que desemboquen a l'Ebre? La conca del Segre és la més deficiària de totes!

A.G. - **Quina explicació donem a què l'aigua gestionada per l'ACA hagi tingut més dificultats durant la sequera que l'aigua de la CHE?**

A.R. - No ho sabem. Els pagesos no estem representats a l'ACA. Els pagesos no formem part del seu consell d'administració i és una pena.

A.G. - **L'ACA dona prioritat a l'aigua de boca?**

A.R. - Tots sabem que l'aigua és per beure en pri-

mer lloc. I després, per a usos industrials, ramaders i agrícoles. Però al final, nosaltres som els que administrem el 80% de l'aigua de Catalunya.

JM. J. - A l'ACA hi ha representació de tots els usuaris, però a nosaltres no ens volen. Com hem de tenir interès de marxar de la CHE si els nostres companys de Girona o Barcelona no poden entrar al consell d'administració de l'ACA?

A.G. - **Amb la tornada de les pluges, es tornen a obrir comportes en favor de les hidroelèctriques. Això és prudent?**

JM. J. - Pel que coneixem a tota la conca del riu Segre mai s'ha perdut una sola gota d'aigua en favor de les elèctriques.

A.R. - L'aigua que Endesa bomba a Oliana va cap a Rialb i, d'allí, només surt l'aigua que gasta el canal d'Urgell, el Segarra-Garrigues, i el cabal ecològic. No es llança res.

JM. J. - Fins i tot gràcies a Rialb i a l'embassament de l'Albagès, torrents que sempre han estat secs com el riu Set, ara hi circula aigua perquè ens obliguen a mantenir el seu cabal ecològic. I això ho fem possible nosaltres.

A.R. - L'ACA se'ns va queixar una vegada d'alguna riera del Segre que estava seca. Es tracta de rieres que només s'omplen quan plou molt i la CHE va replicar a la Generalitat que ni tan sols estava catalogada com a riu. Quina simpatia hem de tenir per l'ACA?

"No hi ha cap membre de les nostres juntes que vulgui marxar de la CHE"

ARBEQUINA
ARBECA
Autèntica



www.arbequina.coop

VERMUT · SOBRETAULA · TARDEIG · XARRUPS · COPES

**ENDOLÇA CADA
MOMENT**

TASTA EL NOSTRE NOU
LICOR D'OLIVA ARBEQUINA



NOU!



AGRO KANESHO
KANEMITE[®]

Nou Acaricida

Eficaç contra Àcars Tetraníquids
Respectuós amb la Fauna Auxiliària
Nou Mecanisme d'Acció
Nova Família Química



Pujol

100% PRODUCTE DE PONENT

Pol. Ind. Els Castellots,
Les Borges Blanques

WWW.PREFABRICATSPUJOL.COM



El servei jurídic pensat
per als agricultors i ramaders.

 **973 242 250**

Plaça Sant Joan, 17, 2n 1a,
25007 Lleida.

 **OLANO AJUMEX**
Advocats i assessors empresarials



GESTIÓ AGRORAMADERA DE PONENT

Estimem la pagesia

Treballem per les persones

Ramaders i ramaderes compromesos amb el territori



som

persones · territori
ramaders · origen
arrels · Garrigues
responsabilitat
llavor · pagesos
coratge · passió
vida · innovació
impuls econòmic



**El teu
especialista
en solucions
energètiques**



SOLENVER

Soluciones energéticas



Energia solar
fotovoltàica



Cooling
solar



Eficiència
energètica

Pol. Industrial Les Comes,
C/ Marinada 37
25123 Torrefarrera (LLEIDA)

973 788 888
680 188 690
600 468 402

www.solenver.com
admin@solenver.com

És realment la lluna determinant per als nostres cultius?

Llunes creixents i decreixents, ascendents i descendents, apogeu i perigeu. Els moviments del nostre únic satèl·lit condicionen els oceans i, per a molts, també els conreus de tota classe. Es tracta d'una creença que ja tenien els nostres avantpassats, que ens ha arribat a través de molts refranys i que, amb la producció intensiva i l'agricultura mecanitzada, ara s'ha menystingut. Però no oblidat. Alguns productors (molt pocs) la recuperen i la reivindiquen amb uns fonaments que no són científics, però sí irrefutables.

ALBERT GONZÁLEZ FARRAN · Redacció

"**P**agès lluner no omple el graner". Aquesta és una antiga dita que menysté el costum dels pagesos de mirar la lluna abans de sortir al tros. La veritat és que l'agricultura, sobretot la més intensiva, poc rigor científic atorga a les fases lunars. Però el refranyer català també inclou dites contraposades que donen suport a les creences llunàtiques. "Si no vols l'arbre corcat, en lluna vella ha de ser tallat", n'és una d'elles.

La influència de la lluna ja la va recollir el borgenc Josep Maria Anglès en un llibre l'any 1982 que es va convertir en tot un *best-seller*: **més de quinze**

reedicions i milers de llibres venuts, la majoria a l'Amèrica Llatina. Molt pocs lleidatans se l'han llegit, però la creença es respira latent dins el sector agrari.

Una mostra molt gràfica la va protagonitzar recentment en Marc Freixinet, un jove pagès de

Bellguarda i força actiu a les xarxes socials. A finals de novembre va publicar un vídeo en què mostrava com una mateixa finca on havia plantat ordi presentava dos paisatges absolutament

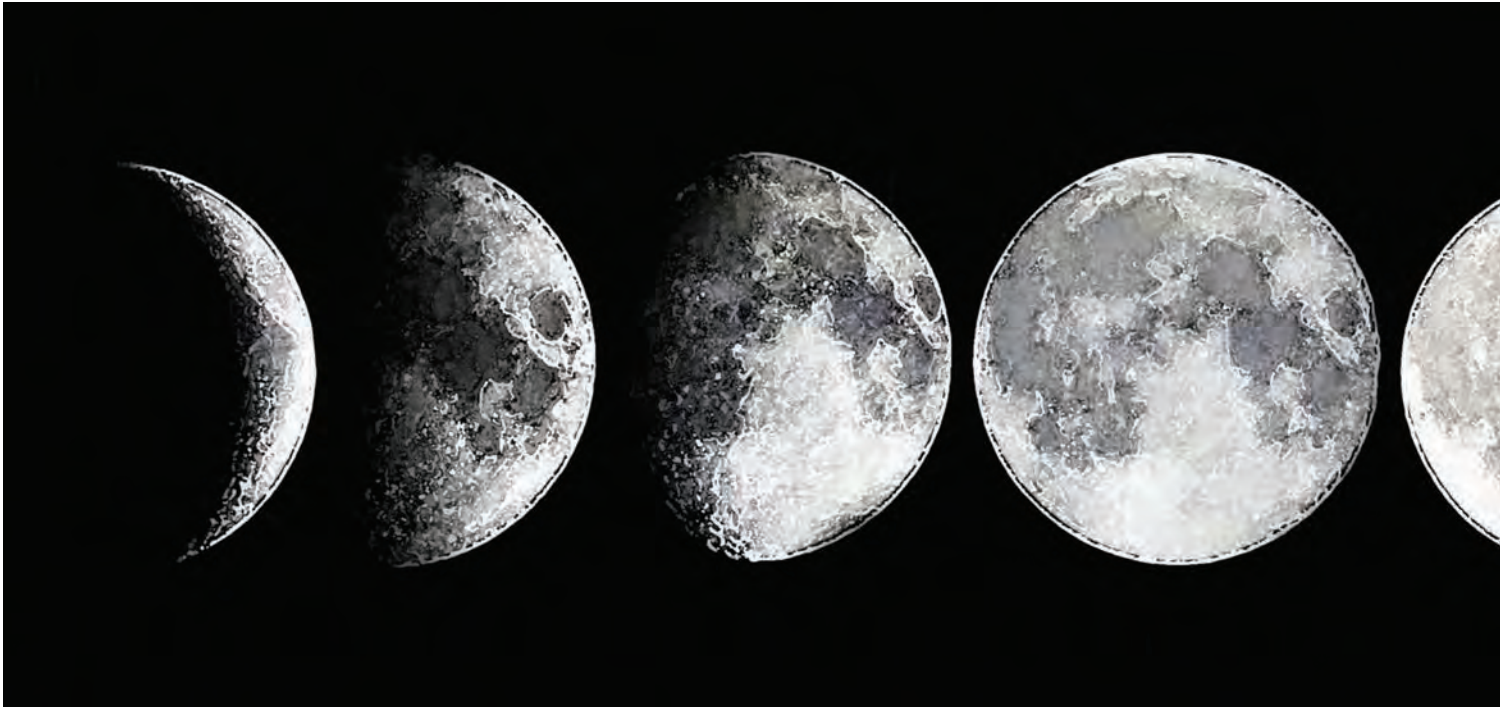
diferents. **En un bancal, on havia plantat el cereal un dia de lluna vella, mostrava els primers brots al cap de molt pocs dies; en una altra zona de la mateixa finca, on va sembrar uns dies després, encara semblava erm.** "Li va costar una setmana més de brotar", assegura Freixinet. "Jo abans no hi creia", reconeix, "ara sí una mica".

L'explicació a aquest fet se li pot donar a la lluna o, com replicarien alguns, a molts altres factors, com la diferent inclinació dels dos bancals, a la diferent qualitat del sòl, als variats graus d'humitat, les ombres... Però la principal pregunta és: hi ha alguna evidència científica que demostrï la influència de la lluna? Ni que sigui parcial?

La resposta que utilitzen la majoria dels devots al satèl·lit és l'existència de les mareas. Si està comprovat històricament que la lluna és capaç de moure l'aigua de mars i oceans, definitivament ho ha de poder fer amb les plantes, que estan compostes en la seva major part d'aigua.

Però d'evidències n'hi ha d'altres. **Un dels experiments més fàcils de fer per a tothom és amb la sembra d'alls. Si no es fa quan toca, les arrels dels alls creixen cap amunt i acaben empenyent els alls**, apareixent en un sol dia tots a la superfície. "És talment com si algú desenterrés els alls i els recol·loqués amb molta cura de nou a la superfície", descriu Laia Viñas, directora tècnica de l'Associació de Defensa Vegetal (ADV) Ecològica de Ponent. La mateixa Viñas assegura que amb

L'any 1982, el borgenc Josep Maria Anglès va publicar un *best-seller* sobre aquest fenomen



◆ Una persona manipula una escultura que simbolitza la influència dels astres. A la dreta, l'enòloga Pilar Salillas. FOTOS: La Gravera.

l'experiència dels alls, molts agnòstics han acabat creient en la influència de la lluna.

Moviments lunars

Abans de demostrar si realment la lluna influeix de veritat sobre els nostres cultius, caldrà conèixer-la bé i, sobretot, els seus moviments cíclics. El més conegut d'aquests moviments és el de la seva relació amb el sol. A Catalunya distingim quatre fases lunars que es repeteixen cada 28 dies i que es coneixen com a lluna nova (no es veu al cel), creixent (va augmentant la seva visibilitat en forma de C invertida), lluna plena (completa-

ment rodona) i lluna vella o minvant (va decreixent prenent la forma de la C).

Un segon moviment és la translació el·líptica que fa al voltant del nostre planeta. Això fa que cada dia trobem la lluna o més amunt o més avall que el dia anterior a la mateixa hora. **Quan la lluna apareix més alçada, diem que està en lluna ascendent i, quan està més avall, en descendent.**

Un tercer moviment lunar és el que afecta la seva grandària visual. Quan es troba més propera a la terra, vol dir que està en el seu perigeu, i quan es troba en el seu punt més llunyà, s'anomena apogeu.



En conclusió, **la distància entre la lluna i la terra ens afecta per un tema gravitatori. Com més a prop està, més pressió exerceix i afavoreix que la força de gravetat del nostre planeta empenyi més cap al seu interior.**

Els experts en la matèria diuen que el moviment creixent i decreixent té una forta influència sobre els cultius tropicals i propers a l'Equador, mentre que a Catalunya, com a la resta de l'Europa mediterrània, influeixen molt més els desplaçaments ascendents i descendents.

La lluna descendent afavoreix les tasques que necessiten que les forces vagin cap a dins la ter-

ra, com és el cas de la germinació. Així, en lluna descendent, sembrem. Quan hi ha lluna ascendent, s'afavoreix el creixement, pel fet que exerceix menys pressió gravitatòria sobre la superfície terrestre. En aquest moment, aprofitem per fer trasplantaments i plantacions.

Agricultura biodinàmica

Els abanderats de les creences en la influència de la lluna són, per descomptat, els biodinàmics. Són aquells agricultors que tenen un enfocament holístic de l'agricultura, és a dir, que tenen en compte la suma de moltes realitats. Aquesta pràctica la va fer famosa el filòsof austríac Rudolf Steiner en unes conferències que va impartir l'any 1924 (precisament ara fa cent anys) i després va desenvolupar la biòloga alemanya Maria Thun (1922-2012).

El terme biodinàmic prové del grec *bios* (vida) i *dynamis* (força) i vol significar que aquest mètode treballa d'acord amb les energies. **Els principis bàsics de la biodinàmica es concentren en considerar el planeta Terra com un organisme en què tothom està integrat. Aprofita les energies de la natura i, òbviament, de la lluna.** Però els biodinàmics van més enllà i no sols tenen en compte els moviments de la lluna, sinó de totes les constel·lacions. Del cosmos sencer. D'aquí que s'organitzin amb un calendari propi, en funció de la posició no sols del nostre satèl·lit, sinó també dels planetes del sistema solar i de totes les estrelles.

Demeter Internacional és l'organisme que reconeix la producció biodinàmica. El seu segell és l'únic que atorga una certa oficialitat a una activitat que no està reconeguda per les administracions, que sols contempla (i ajuda) la producció ecològica. És dona la circumstància que, per regla general, un productor que vol convertir-se en biodinàmic sol passar abans per un pas intermedi de producció ecològica per esdevenir biodinàmic al cap d'uns quants anys.

La Gravera, un celler d'Alfarràs, fa exactament dotze anys que està certificat com a biodinàmic. L'any 2006, els seus propietaris ja havien aconseguit el segell ecològic i es van convertir en un dels primers de Ponent (amb el permís de Cal Valls, la família de Vilanova de Bellpuig, pionera d'Espanya en producció ecològica l'any 1989, que va iniciar les tècniques biodinàmiques ja durant la dècada dels noranta).

A La Gravera tenen vuit persones en plantilla per conrear més de 100.000 quilos de raïm i produir 85.000 ampolles de vi a l'any. Disposen de 24 hectàrees, totes elles conreades sota els principis de la Maria Thun.

Miquel Garcia, enginyer de La Gravera, recorda que anys enrere, quan va finalitzar els seus estudis, era molt reticent a creure en aquests principis. Però van ser els mateixos resultats empírics observats que li ho han anat demostrant.

“Potser no es pot formular una llei científica de tot plegat, però la prova-error m’ha acabat demostrant la seva certesa”, argumenta. I ha vist com el vi surt de millor qualitat quan se segueix el més fidelment possible el calendari còsmic, no sols al tros, sinó fins i tot al celler, en els moments de xafar el raïm i, fins i tot, decantar, transvasar i embotellar. “El vi és un aliment que té vida, com l’oli, i resulta més saludable quan s’ha produït tenint en compte el moviment del sistema solar i de tot l’univers”, assegura Garcia. Una prova gràfica? La del microscopi. “Si fem una analítica del vi, les cristallitzacions quan és bo apareixen ordenades i sensibles”, explica. En cas contrari, es mostren trencades.

Però Garcia és realista. **Adaptar l’activitat agrària a les diferents rotacions lunars és de vegades complex, sobretot si s’han de treballar grans extensions de terra.** Aturar l’esporga o la verema perquè el calendari no ho aconsella és, de vegades, una llicència que un pagès no es pot permetre si vol tenir-ho tot a temps. “Alguns cops intentem fer tasques paral·leles, com per exemple la neteja o l’etiquetatge, però d’altres hem de tirar endavant en la mesura que sigui possible”, conclou.

Productes diferenciats

Per aquest últim motiu, els productors de l’Oli Cometes de la Pobla de Cérvoles opten per etiquetar ampolles amb diferents noms atenent si s’ha seguit o no amb el calendari establert. De fet, aquesta pràctica els serveix per convèncer els més escèptics durant els seus tastos d’oli. “Si tu compares el Cosmos, el nostre oli biodinàmic, amb el Lluna, que és convencional, o fins i tot amb l’Estels, que és ecològic, trobaràs una gran diferència”, assegura Neus Costa, copropietària del molí juntament amb Martín González.

Fa més de cinc anys que **Oli Cometes té la certificació biodinàmica amb una activitat meticulosa.** “Quan collim les olives, sempre separem les que fem un dia o un altre, en funció de les llunes que tenim, per tal d’etiquetar-ho diferent”, explica Costa.

Al tractar-se d’arbres, les activitats dels productors de la Pobla de Cérvoles busquen la màxima fidelitat amb l’equilibri còsmic. Esperen que la lluna sigui descendent per esporgar. “Així fem menys mal als arbres, perquè l’energia la concentren en les arrels”, expliquen. Per aquesta darrera raó, també aplicaran els compostos orgànics a terra quan la lluna sigui descendent. I si han de fer tractaments a les fulles (amb coure o infusions), sempre trien els dies amb lluna ascendent. “Perquè així l’arbre ho absorbirà amb més facilitat”, diu.

Es tracta d’exemples, d’entre molts d’altres, d’una activitat escrupolosa. “Les oliveres ens agraden molt, no tan sols pel simbolisme de la pau que tenen des de l’antiguitat, sinó també per les sen-

sacions que transmeten, ja que són éssers vius que poden arribar a tenir milers d’anys”, afirmen els responsables del molí garriguenc.

De l’horta als fruiters

Gemma Llanes, propietària de Pomona Fruits d’Ivars d’Urgell, va descobrir la biodinàmica gràcies als seus fills, que cursaven els seus estudis al centre alemany Waldorf de Lleida. I això no deixa de tenir certa gràcia. Va ser a través de

les noves generacions que va acabar descobrint una disciplina que preconitza l’activitat agrícola dels nostres ancestres. És com si la generació de la Gemma Llanes estigués fent actualment de pont entre avis i nets.

“Vam començar comprant productes ecològics per als nostres fills, els volíem oferir aliments més saludables, i gràcies a ells vam decidir fer un canvi en les nostres vides professionals”, recorda Llanes. “Cuidar les terres de casa és una responsabilitat enorme, no només pensant amb els que m’han precedit, sinó també pel món que

Oli Cometes etiqueta tres productes diferents en funció de les tècniques de cultiu



◆ Procés de dinamització biodinàmica. FOTO: Oli Cometes



► Un tast d'Oli Cometes de la Pobla de Cérvoles, en què ofereix productes marcats per la lluna i d'altres que no. FOTO: Oli Cometes.

vull deixar als meus fills”, afegeix la seva parella, Xavier Viladot.

Amb el temps es van anar rodejant de productors biodinàmics de Catalunya. La majoria, òbviament de l'horta, el sector que té més adeptes de la Maria Thun. **Els principis per als hortolans són molt clars. Amb lluna nova s'atura el creixement i, en general, no s'hauria de plantar res.**

Amb lluna creixent, la força de la planta es concentra en la seva part aèria, moment ideal per collir hortalisses de fulla, tija i el gra per a consum immediat, tallar esqueixos (i reservar-los per plantar en lluna descendent) i fer empelts. **Com més ens acostem a la lluna plena, més vitalitat tenen les plantes i més capacitat per lluitar contra malalties.** També és el moment ideal per podar la planta, perquè és quan és més forta. Amb lluna plena, el fullatge de les plantes creix amb més intensitat perquè la sàvia concentra en les seves fulles; ideal per collir fruits i llegums. I amb lluna decreixent, la força de la planta es concentra en el subsol, moment per adobar, plantar arrels, plantar esqueixos, realitzar podes i recollectar allò que es vol conservar.

Precisament Gemma Llanes es va convèncer amb una experiència que va tenir amb els pèsols. Era la vigília de Nadal de fa uns dos anys quan els va sembrar a la seva finca. Temps després sabia que aquell dia en especial hi havia lluna ascendent. La jornada estava acabant, però no

havia pogut acabar la feina, així que es va veure obligada a deixar passar les festes per sembrar el que restava de finca (quan òbviament la lluna havia deixat de ser ascendent). Resultat? Una finca partida en dos: en un cantó, pèsols crescuts; en un altre, males herbes (ells prefereixen dir-ne herbes auxiliars). “Era una imatge brutal”, recorda Llanes.

Mentre que la biodinàmica triomfa a l'horta i és pràcticament inexistent al sector cerealista català, Pomona ha apostat per la fruita dolça.

Peres, pomes i paraguaians són els seus principals cultius. Trenta hectàrees amb què, com els seus col·legues, fan el que poden per seguir el calendari amb el màxim rigor. “No sempre podem fer-ho tot”, diu Llanes, “pel que sempre prioritzem les finques més vulnerables”.

Demeter Internacional no obliga a seguir les llunes per concedir el seu segell, però sí que ho aconsella. La tasca en funció dels moviments lunars és bàsicament

una creença a cegues, però també una convicció en una feina ben feta. “Deixarem la terra als nostres fills, molt millor del que ens les hem trobat”, promet Miquel Garcia de La Gravera.

Amb lluna decreixent, la força de la planta es concentra en el subsol i permet adobar

L'acostament de la 'Xylella fastidiosa', de l'apocalipsi a l'oblit

Fa uns deu anys van saltar les alarmes quan un bacteri letal per a les plantes, sobretot els ametllers, la vinya i els olivers, va arribar a terres italianes. Des d'aleshores, la plaga ha arrasat cultius de les Balears i ha desembarcat a Alacant i al sud de França. Que afecti el territori català és sols qüestió de temps, però la lentitud del procés ha fet que el sector agrari passés del pànic a l'amnèsia. Poc se'n parla ja, de la 'Xylella fastidiosa', sols al si de la comunitat científica, que assegura que tard o d'hora s'haurà de conviure amb un patogen que no té cura.

ALBERT GONZÁLEZ FARRAN · Redacció

Fastidiosa és un mot castellà que té els seus equivalents catalans amb els termes enutjosa, molesta i desplaent. A part, se'l va atribuir fa anys a un germen patogen que, **amb el nom complet de Xylella fastidiosa, es volia així descriure l'enorme complexitat que aquest bacteri presenta per aïllar-lo i cultivar-lo al laboratori.**

Detectat a finals del segle XIX en vinyes de Califòrnia (als Estats Units), el pànic va arribar a Europa per primer cop fa deu anys. I és que es tracta d'un bacteri letal que, un cop ha infectat el cultiu (sobretot ametllers, olivers i ceps), el

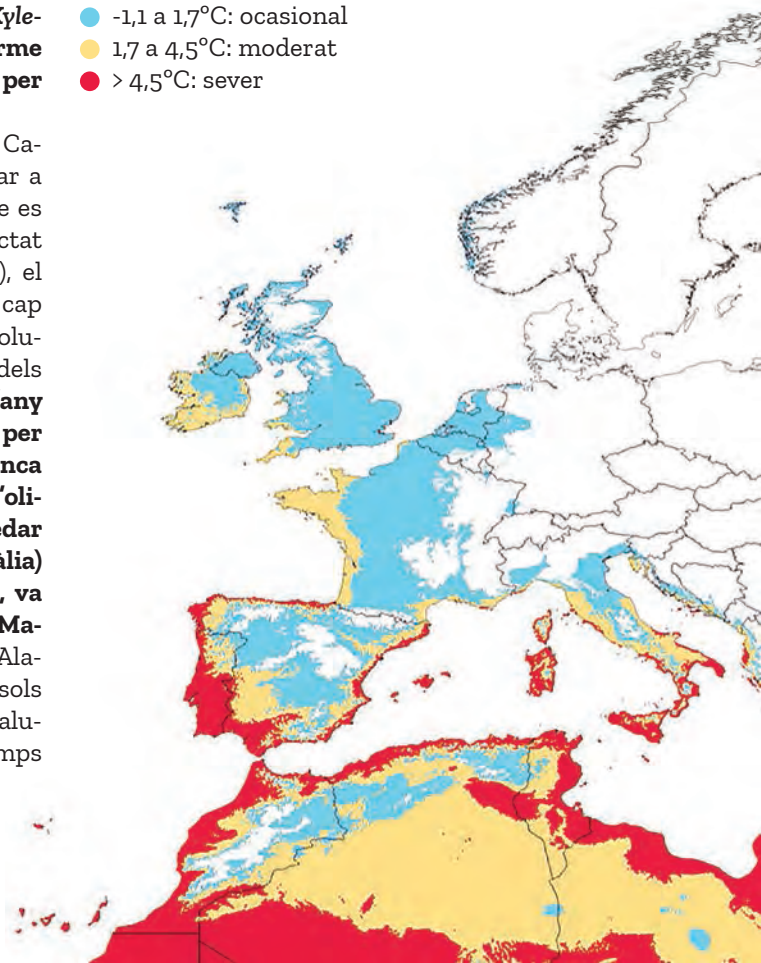
destrueix. No hi ha cap cura i la seva única solució és la destrucció dels cultius infectats. **L'any 2013 es va detectar per primer cop en una finca de 8.000 hectàrees d'oliveres que van quedar arrasades a Pulla (Itàlia) i, tres anys després, va assolir les costes de Ma-**

llorca i Eivissa. El juny de 2017 ho va fer a Alacant, després a Andalusia i Portugal i, fa tan sols quatre anys, a Carcassona (a Occitània). Catalunya es troba rodejada i és sols qüestió de temps

Potencial per a l'establiment de 'Xylella fastidiosa' en funció de les temperatures mínimes hivernals segons criteri Fail i Purcell, 2001

FONT: IVIA i Generalitat Valenciana

- < -1,1°C: nul
- -1,1 a 1,7°C: ocasional
- 1,7 a 4,5°C: moderat
- > 4,5°C: sever



Aquest germen no té cura i la seva solució passa per la destrucció dels cultius infectats

que acabi arribant. Tothom ho dona per fet. Els primers anys de la infecció dels camps europeus van estar marcats per un gran temor entre els agricultors catalans que veien arribar la destrucció imminent dels seus cultius. Però **els**

anys han passat i sembla que les primeres reaccions apocalíptiques s'han anat alleujant fins a arribar a l'extrem que molts han gairebé oblidat la malaltia. Però hi és. I cada cop més a prop. Ningú sap quan arribarà, però la comunitat científica té la certesa que

així serà, tard o d'hora. De fet, la **Generalitat té actualitzat des de l'estiu de 2023 un protocol d'actuació per prevenir-se de la malaltia i, per quan arribi, aturar al màxim la seva expansió.** En aquest últim cas, es realitzaran els tractaments fitosanitaris oportuns i es prohibirà treure qualsevol mena de material vegetal de la zona infectada.

Actuar-hi abans és impossible. A part dels projectes de recerca que duen a terme tant la Universitat de Girona com l'Institut de Recerca i Tecnologia Agroalimentàries (IRTA) a Cabrils (el Maresme), **sols hi ha mesures aconsellades per tal d'identificar el patògen com més aviat millor.** Per això, tant els responsables de sanitat vegetal de la Generalitat com els investigadors de l'IRTA treballen en la formació de pagesos perquè coneguin bé els símptomes de la malaltia i sàpiguen ràpidament com identificar-la.

"Fa anys que ens està vorejant i especulem que l'entrada a Catalunya la farà per algunes de les comarques costaneres", explica Jordi Sabaté, investigador de l'IRTA en protecció vegetal i assessor científic del grup de treball creat per la Generalitat.

La 'Xylella' obtura els vasos conductors dels arbres fins assecar fulles i branques

La *Xylella fastidiosa* és un bacteri que pot causar danys greus en una gran diversitat de plantes cultivades, ornamentals i silvestres. Pot afectar cultius de gran importància econòmica a Catalunya com la vinya, l'olivera, els cítrics, els ametllers... Com els ataca? Doncs obtura els vasos conductors dels arbres i provoca l'assecament de les fulles i les branques, i finalment provoca la mort del vegetal. Pot arribar a aprofitar-se de més de 300 plantes hostes i es transmet d'una a altra a través dels insectes. Ara bé, **una casualitat pot fer que l'insecte, que podria colar-se accidentalment en un vehicle, viatgi centenars de quilòmetres en molt poques hores i acabi a les nostres comarques d'un dia per l'altre.**

La bona notícia és que a la *Xylella fastidiosa* no li agrada el fred. D'aquí que estigui més assentada en territoris amb temperatures càlides, com a les illes o a la costa mediterrània. Penetrar fins a Ponent és encara poc probable perquè les gelades o les boires la farien remetre. La mala notícia és, òbviament, l'inoportú canvi climàtic, que pot afavorir la seva propagació al pla de Lleida.

Hi ha tres grans subespècies del patògen. La *Fastidiosa fastidiosa*, que afecta sobretot la planta salvatge, la vinya i l'ametller (gairebé innocu amb l'olivera); la *Pauca*, ubicada actualment a les Balears i que ha arrasat ja 30.000 hectàrees d'olivera; i la *Multiplex*, la que està amenaçant més les fronteres catalanes i que, tot i afectar relativament l'olivera, és la que presenta uns símptomes menys severos. Dependent de quina soca acabi entrant a les nostres terres, s'hauran d'aplicar unes mesures o altres. Però la conclusió és per a la majoria la mateixa: al final caldrà conviure amb el germen. "No s'ha comprovat que els repel·lents i els insecticides contra els insectes portadors del patògen siguin realment eficaços", conclou Sabaté, "i suposem que al final els cultius s'acabaran adaptant a la seva presència".



◆ Efectes de la 'Xylella fastidiosa' sobre l'olivera i l'ametller a Itàlia. FOTOS: Donato Biosca (CNR - IPSP).

El debat està sobretot a decidir quina és la primera mesura a prendre quan s'identifiqui la infecció. I aquí la majoria dels científics són contundents: cal arrancar-ho tot. Almenys en un radi d'uns dos quilòmetres des del brot, els investigadors consideren que la millor arma és convertir, durant mesos, el lloc en un territori erm i desèrtic per evitar la seva propagació. Després, sota control, es pot replantar el terreny afectat.

Però els arguments ecologistes són uns altres. Ells diuen que el predomini d'una colònia d'una mateixa espècie en un ecosistema amb un alt grau de biodiversitat desencadena mecanismes de compensació que tendeixen a neutralitzar la colònia a curt o mitjà termini. La seva estratègia no és actuar de manera indiscriminada sobre l'entorn, sinó afavorir aquests fenòmens de compensació. És a dir, que molts mediambientalistes pensen que com més plantes i més diverses, més complicat ho tenen els insectes per acabar fent arrels en un indret.

En qualsevol cas, tothom està d'acord que, un cop s'ha infectat un cultiu, **erradicar-lo matant l'insecte portador és com fer-ho a canonades: pràcticament impossible.** I és que quan una finca està afectada pel germen vol dir que el seu portador ja l'ha abandonat i, per tant, no val la pena dedicar esforços a eliminar-lo. "Si estem davant d'un focus, el millor és arrancar el cultiu infectat, però arrasar tots els arbres no fa més que provocar un desert", pensa Laia Viñas, directora tècnica de l'Associació de Defensa Vegetal (ADV) Ecològica de Ponent. Per això, Viñas proposa que, com va passar amb el foc bacterià, el que s'ha de fer en cas de contagi a les nostres finques és evitar el pànic, eliminar els focus concrets i, finalment, "conviu amb el patògen". És a dir, "buscar les estratègies necessàries per



◆ Insectes portadors de la 'Xylella fastidiosa'. Foto: Jordi Sabaté (IRTA).

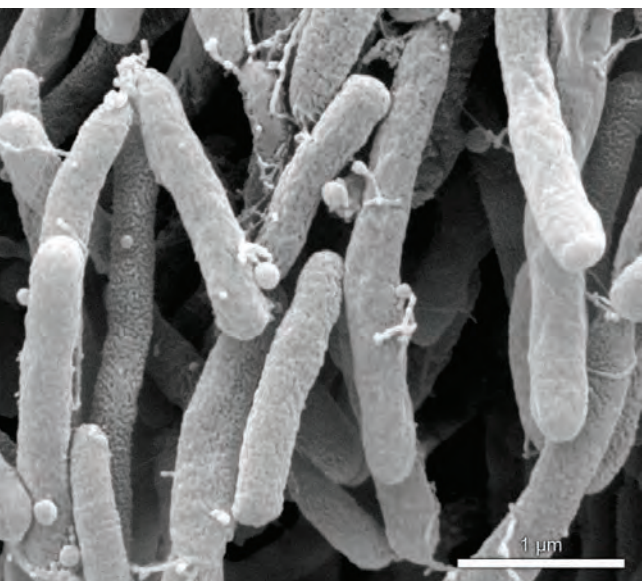
adaptar-se a la seva presència".

L'Autoritat Europea de Seguretat Alimentària (EFSA) confirma que no es disposa de cap mètode per curar les plantes malaltes al seu entorn. Determinats canvis en els sistemes de cultiu (per exemple, a la poda, la fertilització i el reg) podrien tenir algun impacte en la malaltia, però seria insuficient per curar els vegetals.

A Itàlia, la poda severa d'oliveres infectades va donar lloc a l'emissió de nous brots de la base de l'arbre, però, fins ara, no s'ha demostrat que això guareixi els vegetals ni eviti el posterior deteriorament i mort després d'un període de temps més o menys breu en funció de la sensibilitat de la varietat de l'olivera en qüestió.

"L'estratègia de lluita s'ha de centrar en l'insecte i en l'eliminació dels vegetals infectats", sentència l'organisme europeu. L'EFSA intenta donar suport als Estats europeus en la lluita contra la Xylella fastidiosa de diverses maneres, entre d'altres, mitjançant el manteniment d'una base de dades mundial de plantes allotjadores, el desenvolupament d'un sistema de vigilància harmonitzat, el finançament d'investigacions específiques i la facilitació de col·laboració entre parts interessades per determinar les principals llacunes de coneixement i les prioritats de recerca.

L'economia europea està en joc i la plaga d'aquest germen encara és un enigma per a la comunitat científica. Mentrestant, va acostant-se a poc a poc a les nostres terres.



◆ El patògen vist per microscopi.

Els científics vaticinen que s'haurà d'aprendre a conviure amb el patògen



ecobalsas



Impermeabilización y rehabilitación de balsas para agua y purines.
Instalación de cubiertas flotantes



ecobalsas@ecobalsas.com - www.ecobalsas.com

Partida La Femosa, 21, 25197 LLEIDA Tel. 973 050 077 - 609 742 171



urgasashop.com

Descobreix la carn de guatlla

Producte de Lleida, fet al costat de casa



silos del cinca

soluciones agrícolas

Distribuidors de fitosanitaris des de 1970
FERTILITZANTS · LLAVORS · CEREALS
FITOSANITARIS · TREBALLS AGRÍCOLES

Av. Sarinyena, s/n
22520 FRAGA (Osca)
Tel. 974 47 04 00
info@silosdelcinca.com
www.silosdelcinca.com





VIVERS
MIQUEL AIXALÀ

PLANTER D'OLIVERES

📍 ARBECA (Lleida)

☎ 646 904 524

✉ viversaixala@gmail.com



project
enginyeria + arquitectura



memòries Next Generation EU
legalització solar fotovoltaica
certificats energètics
inspeccions d'edificis ITes
cèdules d'habitabilitat
obres menors
rehabilitacions
projectes d'instal·lacions
activitats industrials
obertura de botigues
magatzems i naus

c. paer casanovas, 40 bx, 25008 Lleida _ 973243816 _
www.projectlleida.com

Becquel
EXPERTS EN AUTOCONSUM SOLAR

Ens encarreguem de l'enginyeria i instal·lació de **plaques solars** i **carregadors de vehicles elèctrics** per a gaudir d'energia 100% renovable mentre reduïm la factura elèctrica

Travessera As, 6 Km 21,85
25180 Alcarràs (LLEIDA)
Tel. 973 98 27 88
www.becquel.com

Recupera fins al 40% de la inversió de les plaques solars mitjançant la millora del teu certificat energètic, inclòs en el projecte!

*Només instal·lacions realitzades durant l'any 2024

Instal·la panells solars per l'autoconsum i deixa de pagar la factura de la llum

NOTÍCIES

FRUITA

La producció catalana de préssec i nectarina s'estanca però presenta bons calibres

REDACCIÓ · Lleida

Les altes temperatures i la manca d'aigua de l'any 2023 determinen per a aquest any una previsió lleugerament a la baixa de la producció de préssec i nectarina a Catalunya, encara que el sector afronta la nova campanya amb optimisme per la bona qualitat i el calibre òptim que presenta la fruita.

Afrucacat, la patronal catalana de la fruita, reconeix que l'estrès hídric que van patir els arbres l'any passat ha afectat les primeres estimacions, que preveuen una baixada del 4% de la producció de préssec i nectarina. A tot el territori, es preveu aquest estiu una collita de fins a 384.840 tones i Lleida és la que acapara la major part de la producció estimada (362.380 tones).

BOSCOS

Les ADF podran modernitzar la maquinària per afrontar la campanya de prevenció d'incendis

REDACCIÓ · Barcelona

El Departament d'Acció Climàtica va obrir al maig una línia d'ajudes per a les Agrupacions de Defensa Forestal (ADF) amb un pressupost de 6 milions d'euros. Servirà per a renovar tractors i màquines forestals i agrícoles, cisternes d'aigua, i vehicles 4x4 amb capacitat de primera intervenció. També inclou la renovació de material de transmissions i la dotació d'unitats i material divers, com poden ser desbrossadores o motoserres. Segons Acció Climàtica, aquesta és la convocatòria més gran que s'ha fet fins ara de renovació de materials, i s'emmarca en el Pla de prevenció d'incendis 2022-2025 per a preparar els boscos de Catalunya per a fer front a l'emergència climàtica i l'estat actual dels boscos.

RESIDUS

Acord entre el Grup Griñó i GAP per renovar la planta de dejeccions Tracjusa de Juneda



◆ FOTO: Cooperativa GAP.

ACN · Juneda

El Grup Griñó i la Cooperativa GAP (Gestió Agroramadera de Ponent) han signat un acord per renovar la planta de dejeccions ramaderes Tracjusa de Juneda. L'objectiu que plantegen en el projecte és transformar la planta en un centre de valorització de matèria orgànica per a la producció de combustibles renovables i biofertilitzants. Altres projectes relacionats amb la planta Tracjusa han despertat rebuig davant a la possibilitat que impliquessin la crema de residus contaminants.

El Grup Griñó centra el seu model de negoci en la transformació de residus en recursos i en promoure la transició cap a una societat neutra en carboni, i GAP és una cooperativa agrària que reuneix prop de 160 ramaders de les Garrigues.

GAP cooperativa és la impulsora del projecte de Nova Tracjusa i asseguren que l'objectiu és millorar i optimitzar la gestió dels residus ramaders a nivell territorial, així com per fer una gestió adequada, efectiva, meticulosa i sostenible dels excedents de dejeccions ramaderes. Es vol implementar un sistema de gasificació tèrmica, a partir de la valorització de CSR (Combustible Sòlid Recuperat, provinent de residus) i biomassa d'origen local, produint un gas de síntesi que es vol fer servir per produir vapor destinat a l'assecatge tèrmic de dejeccions ramaderes. Assenyalen que l'ús del CSR permetrà reduir l'ús de combustibles fòssils i, en conseqüència, les emissions de gasos d'efecte hivernacle.

NOTÍCIES

ENERGIES RENOVABLES

Llum verda del Govern per a noves plantes solars al Garrigues Sud i per als regants de l'Albi



► FOTO: Departament d'Acció Climàtica.

REDACCIÓ · Barcelona

El Govern va autoritzar el passat mes d'abril destinar 1.612.663 euros per a contractar les obres per a la instal·lació d'una planta solar aïllada, amb una potència de 500 kW, per al subministrament a l'estació de bombament EB5 de primeres etapes (I, II, III) del regadiu del Garrigues Sud ubicada en el terme municipal de Bovera (les Garrigues), per un import total de 863.905 euros, d'una banda; i d'una altra planta solar i obres annexes a la Comunitat de Regants de l'Albi per al reg de suport de l'olivera, en els termes municipals de l'Albi, la Pobla de Cérvoles, Cervià de les Garrigues, el Vilosell i les Borges Blanques (Garrigues), per un import total de 748.757 euros, de l'altra. Aquests projectes es duran a terme mitjançant finançament de fons europeu, d'obligada comunicació, i del Fons Climàtic, i les obres seran executades per Acció Climàtica.

Així, en el cas de la infraestructura del reg del Garrigues Sud, l'autorització de despeses té un caràcter pluriennal i estarà distribuïda en 518.343 euros l'any 2024 i 345.562 euros el 2025. Per la seva part, la comunitat de regants col·labora amb un 15% d'aquest import.

En la mateixa línia, i pel que fa a la instal·lació d'una planta solar i obres annexes a la Comunitat de Regants de l'Albi ja esmentada, l'autorització de despeses també té un caràcter pluriennal, i estarà distribuït en 224.627 euros l'any 2024 i 524.130 euros el 2025.

MEDI AMBIENT

La prova pilot de recollida de productes fitosanitaris reuneix més de 46 tones en tres mesos

REDACCIÓ · Barcelona

Més de 46 tones. Aquesta és la quantitat de productes fitosanitaris recollits durant els primers tres mesos de la prova pilot d'Acció Climàtica. El projecte, que es va iniciar a mitjans de febrer ha estat, segons el Govern, un èxit. En concret, el nombre total de cooperatives que hi han participat finalment ha estat de 39 i el volum mig recollit per cada empresa ha estat de 1.198 kilograms, amb un cost final de 125.300 euros. El servei ha funcionat amb un calendari, prèviament difós a través de les mateixes cooperatives i taules sectorials. Aquesta recollida ha permès donar cobertura a tot Catalunya, i on cada pagès o pagesa ha pogut reciclar fins a 250 kg per lliurament de productes fitosanitaris.

AIGUA

El Canal d'Urgell supera el fantasma de la sequera i planeja la campanya amb un mínim de cinc torns

REDACCIÓ · Mollerussa

La Junta de Govern de la Comunitat General de Regants dels Canals d'Urgell (CGRCU) va acordar a finals de maig l'assignació del quart torn de reg a totes les parcel·les de reg del Canal Principal, tot i que al tancament d'aquesta edició es donava gairebé per garantit un cinquè. I és que les precipitacions del mes de maig han generat unes aportacions favorables al riu Segre, incrementant així les reserves als embassaments d'Oliana i Rialb, de manera que s'ha pogut donar garantir al subministrament. Els dos pantans superen junts el 50% de la seva capacitat total, una qualitat sensiblement superior a la de l'any passat, en què es van haver d'assumir unes restriccions històriques.

Herba de cop

Serveix per calmar el dolor dels impactes, actuant com antiinflamatori, i també per guarir cremades i talls.

REDACCIÓ · Airy Gras

IL·LUSTRACIÓ · Digna Gros



L'herba de cop (*Hypericum perforatum* L.), també coneguda com a hipèric, pericó o herba de Sant Joan, és una herba típica de contrades mediterrànies poc plujoses i amb una distribució altitudinal molt àmplia, des del nivell del mar fins als 1.600 m. La podem trobar en fenassars, prats i pastures, vorades de boscos i camins d'arreu del territori.

La planta es caracteritza per tenir una tija amb dues línies prominents, fulles subsèssils ovoides o oblongues, de 10-25 mm de llarg i 4-5 mm d'ample, i amb moltes glàndules translúcides.

Les flors de color groc viu, de 10-13 mm, són abundants i es troben agrupades en corimbe. El fruit en càpsula, ultrapassa molt el calze.

L'aplicació principal d'aquesta planta, com el seu nom popular bé indica, és pal·liar el dolor dels cops, actuant com a antiàlgic i antiinflamatori. Tot i que també és ben coneguda per a guarir cremades, clivelles, petits talls o rascades, o per a tractar urticàries o hemorroides. **La forma de preparació més habitual és la maceració de les summitats floríferes en oli d'oliva durant quaranta dies, tot i que en alguns casos també s'ha descrit la seva maceració en alcohol o en vi.** Un cop macerat, aquest oli que haurà virat a un color roig intens, s'aplica directament a la pell, tot i que és important tenir en compte que és fotosensibilitzant.

A més a més, també s'utilitza en forma de tisana per a la depressió i actualment existeixen alguns medicaments al mercat elaborats amb aquesta planta. Tot i així, en cas d'aplicació interna, cal saber que es tracta d'una planta amb moltes interaccions amb medicaments de síntesi i es recomana no utilitzar-la sense consultar-ho prèviament amb el metge.

Per últim, cal destacar que és una planta que també s'ha utilitzat per als seus usos tintorials i que, com apunta un altre dels seus noms populars, herba de Sant Joan, el seu moment òptim de recollida és durant els dies pròxims al solstici d'estiu.

Records agredolços de les 'casilles', les llars dels guardes canalers

Cases sense electricitat ni aigua corrent, amb la comuna a la intempèrie, a quilòmetres de distància dels pobles i sense comunicacions. Aquestes eren les condicions de les primeres llars dels vigilants del canal d'Urgell, encarregats durant dècades d'obrir manualment les boqueres i de preservar les banquetes i les arbredes. Actualment, ja no queda cap 'casilla' habitada, però sí la intenció de recuperar-ne algunes per convertir-les en centres culturals o d'interpretació històrica d'un passat nostàlgic.

REDACCIÓ · Albert González

FOTOS · Arxiu Comarcal del Pla d'Urgell - Fons Canal d'Urgell SA

En un català pulcre, hauríem d'escriure caselles. Però la terminologia popular ens obliga a parlar de *casilles*. Es tracta de totes aquelles construccions que servien per acollir treballadors i peons de les diferents infraestructures públiques del nostre país. Al llarg del recorregut del canal d'Urgell, les *casilles* servien també de residència dels guardes encarregats de supervisar l'aigua i l'estat de les banquetes. Eren **els casillers, que hi vivien sempre amb les seves famílies, esposes i fills. En total, n'hi ha inventariades més de setanta.**

Primer es van construir al llarg del recorregut del canal principal, un cop aquest va quedar enllestit a finals del segle XIX. Se n'han comptat 37. A partir de 1930, amb la construcció del canal auxiliar i les séquies, s'hi van anar afegint fins a gairebé una quarantena més.

Les casilles originals eren d'una sola planta i, amb el temps, van anar desenvolupant-se fins a tenir dues plantes. La distribució era la d'un habitatge normal, amb menjador, cuina i habitacions. A les primeres

edificacions, el bany (la comuna) estava situat sempre fora de la casa.

De *casilles* n'hi havia que tenien un telèfon connectat directament amb la Casa Canal (en deien les *casilles* telefòniques), que servia als guardes per alertar de qualsevol incidència que necessitessin avisar. **Els que no tenien telèfon havien de desplaçar-se a peu o en bicicleta fins a trobar una edificació comunicada. La distància mitjana entre les cases era d'uns sis o set quilòmetres, però de vegades els desplaçaments eren més llargs per aconseguir comunicar-se.**

Què feien exactament els guardes canalers? La seva funció primordial era la de fer arribar aigua als pagesos, controlant el seu consum, una tasca semblant a la que fan avui en dia els vigilants del canal. Però a més, assumien les tasques de manteniment de la infraestructura, assegurant-se d'identificar possibles fuites i tenir cura de la neteja i desbrossament de les banquetes.

Dures condicions de vida

Les *casilles* eren habitatges molt bàsics. No tenien electricitat i **s'il·luminaven amb llum de carbur. L'aigua (tant de la dutxa com de boca) l'havien d'agafar del mateix canal a galletades.** Eren temps en què l'aigua corria menys contaminada que avui pels nitrats. Sols a l'última època es van començar a instal·lar bombes per acabar introduint l'aigua corrent a les cases.

Les llars dels guardes tenien molts problemes d'humitat, sobretot a les primeres que es van

Les primeres casilles es van fer quan el canal principal estava llest, a finals del segle XIX

construir, que es van aixecar amb molt poc bastiment. Per aquest motiu, les següents es van acabar aixecant de dues plantes, per tal d'incorporar les habitacions lluny d'aquestes humitats.

Una de les condicions per obtenir feina de canaler i, a la vegada, tenir dret d'ús d'una casilla, era estar casat. Amb aquesta circumstància, els membres de la Casa Canal s'asseguraven que el vigilant es concentrés en la seva feina i, de les tasques domèstiques, se

n'encarregués la dona. I és que **el guarda havia de fer recorreguts diaris, matí i tarda, per vigilar la seva part de canal i no disposava de gaire temps per a la neteja de la casa i per cuinar els àpats.** Però és clar, com ha ocorregut en tota la història de la humanitat, la figura femenina a les casilles ha quedat injustament invisibilitzada.

Les famílies, per subsistir econòmicament i no haver de dependre sempre de tercers, se solien autoabastir de menjar gràcies a un hort i un corral amb animals com gallines i corders. La seva era una activitat de subsistència que mirava d'evitar al màxim els desplaçaments als pobles. Els infants que naixien de les parelles de canalers havien de fer, molt sovint, llargs recorreguts per anar a escola. I es coneixen molts casos d'accidents, alguns de mortals, per culpa de la proximitat del canal. I és que molts jugaven massa a prop del perill.

Els estatuts originals de la comunitat de regants

donaven prioritat de ser guardes (i de tenir dret a una casilla) a tots aquells que havien treballat en la construcció del canal d'Urgell. Després, aquest dret passaria de pares a fills, com si es tractés d'una herència de sang. **Els canalers amb més experiència tenien el privilegi de poder triar la casilla amb millors condicions, que solia ser la que disposava de telèfon o la que estava més propera a un nucli poblacional.**

La immensa majoria de casilles van estar habitades fins als anys setanta, però amb la mecanització progressiva de moltes de les responsabilitats dels canalers (com el d'obrir boqueres i séquies) i amb l'aparició del vehicle, la seva funció cada cop es va tornar més innecessària o, si més no, ja no calia que visquessin a les casilles i podien fer les seves tasques més còmodament vivint als municipis.

Amb el pas de les dècades, aquestes edificacions van anar tancant-se i, a partir dels vuitanta, les seves portes van acabar tapiades, perdent-se així una manera molt singular de viure el canal. La darrera casilla va clausurar-se fa sols un grapat d'anys. Va ser la de Camarasa, la primera que hi apareixia construïda al recorregut del canal auxiliar i on va viure el seu guarda fins a l'any 2019.

Segons la historiadora i actual directora de la Fundació Canals d'Urgell Maribel Pedrol, en un treball que va fer l'any 2016 durant un congrés a Alguaire, "als pobles on encara s'estila parlar de la gent dient el renom de la casa encara sentim anomenar Cal Canaler o Cal Casillaire". Un dels casos més recents, és el del sífo del Sió, una casella que regulava el pas del canal auxiliar pel

Per aconseguir feina de canaler s'havia d'estar casat perquè la dona fes les tasques domèstiques



◆ Imatge d'un antic casiller uniformat del canal d'Urgell. A la dreta, una casilla històrica al terme de Torregrossa.

riu Sió a la zona de la Sentiu de Sió. Aquesta va ser una casa construïda per un avantpassat de la família que fins fa poc encara l'habitava, treballant per a la Casa Canal. "Una casella plena de records i vivències, en forma de fotografies i també conversa", explicava Maribel Pedrol.

Un llibre per a la memòria

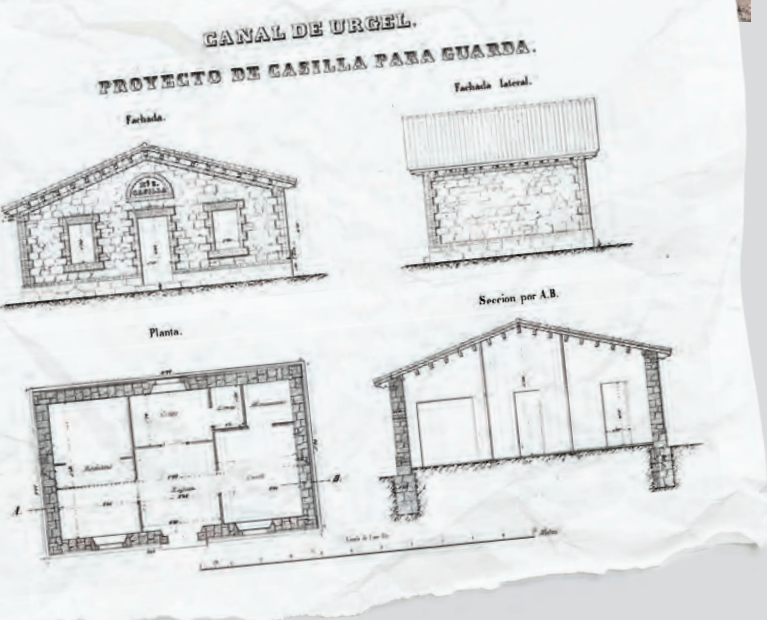
Gran part de tots aquests detalls sobre les casilles han estat recollits per **Santi Campo, un aficionat a la història del Palau d'Anglesola i membre de Mascançà - Grup de Recerques del Pla d'Urgell. Campo està actualment treballant en un llibre que, amb la seva futura publicació, pretén recuperar la memòria històrica i personal dels qui havien viscut en aquests immobles.** A través de desenes d'entrevistes a antics canalers i a les seves famílies (esposes, fills i nets), Campo està ultimant un treball de camp que pretén "fer valdre les casilles".

En la majoria d'entrevistes, Campo considera

que, tot i la duresa de la vida a les casilles, hi ha una percepció positiva entre els seus entrevistats. Molts d'ells havien d'anar a dormir quan es ponía el sol per manca de llum, el fred els tallava les mans i passaven moltes limitacions i, fins i tot, penúries. "Però moltes de les persones que hi van començar a viure eren joves, en el seu moment d'emancipació, que s'acabaven d'independitzar dels seus pares, i això és un moment personal que es recorda amb nostàlgia", diu Campo per justificar aquests records positius de les casilles.

Santi Campo és també membre de Canal Viu, una entitat que té entre les seves reivindicacions les arbredes del canal, com la Banqueta, i vol donar valor al patrimoni industrial del canal.

Els guardes havien d'anar a dormir quan es ponía el sol i el fred els tallava les mans



Conservació i recuperació

Les casilles són actualment propietat de la comunitat de regants que, a poc a poc, es van sotmetent a processos de recuperació i reconversió per tal de no perdre un patrimoni reivindicat per organitzacions com Canal Viu. Aquesta entitat, creada el 2016, aplega diverses entitats en defensa de les arbredes del Canal d'Urgell i el seu entorn. Avui en dia té previst que la casilla del subcanal del Palau d'Anglesola (Pla d'Urgell) esdevingui, un cop rehabilitada, un espai per acollir activitats de l'aula de natura Núria Borràs. Aquesta aula es va crear el 2022 amb aquest nom en record de la jove de Castellans, resident a les Borges, que era membre de la plataforma i que va morir el 2019 en un accident.

La rehabilitació de la casilla del Palau d'Anglesola, que ara està en fase de redacció del seu projecte arquitectònic, és fruit de l'acord de la plataforma amb la Casa Canal per intentar recuperar aquests edificis i la previsió és que se'n rehabilitin cinc en total, amb la col·laboració financera de la Confederació Hidrogràfica de l'Ebre, a què pertany el Canal d'Urgell. La intenció és que, un cop arreglats, els edificis puguin servir per a usos culturals dels respectius ajuntaments.

Els cinc edificis afectats, a més del de Palau d'Anglesola, són a Linyola, Juneda, Lleida i Agramunt. A part, Sidamon vol fer de la seva casilla una oficina de turisme i a Torregrossa l'ajuntament, amb l'entitat Fem Llabor, també té intencions de recuperar la seva.

◆ Imatge actual d'una casilla i els seus plànols.

Ajuts, eines per la diversificació econòmica de les zones rurals

Associació Leader de Ponent és una entitat sense ànim de lucre que treballa per dinamitzar socioeconòmicament les comarques de Les Garrigues, l'Urgell, el Pla d'Urgell i 17 municipis del Segrià sud.

Amb aquesta missió, l'Associació posa a disposició de les persones, entitats, empreses i cooperatives del territori, una sèrie d'ajuts i eines que, de manera directa o indirecta, són útils per emprendre o millorar un negoci a les zones rurals.

Entre aquestes, destaquen els ajuts LEADER que són subvencions a fons perdut per a la inversió; una línia de finançament consolidada i gestionada des de l'Associació, que s'adreça a projectes de creació, ampliació i millora d'empreses, per a privats, i a projectes provinents d'entitats públiques.

En el cas dels projectes privats, s'exclouen com a beneficiàries les persones físiques

o jurídiques que reuneixin els requisits i les condicions per participar en altres convocatòries d'ajuts associats al Contracte Global d'Explotació.

Per aquest 2024, la previsió és que la convocatòria d'ajuts LEADER es publiqui durant el mes juliol, i resti oberta fins a finals de setembre.

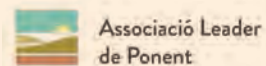
Com a novetat, aquest any també s'ha posat en marxa el Tiquet Rural. Aquesta nova eina busca fomentar la creació de nous projectes al món rural i incentivar el relleu en aquelles empreses que es troben en una situació de traspàs. Aquesta línia de finançament, més simplificada documentalment, es dirigeix a persones físiques, jurídiques (microempreses) o cooperatives no agràries, i consisteix en un import a tant alçat que pot arribar fins a 35.000 euros segons els criteris establerts a les bases.

Després d'una primera convocatòria ober-

ta durant el mes de maig, ja es treballa per l'impuls d'una segona, que sortirà pels volts de l'octubre.

A part de les línies directes de subvencions, l'entitat mitjançant els diferents projectes que desenvolupa pot oferir altres eines a les micro i petites empreses de l'àmbit d'actuació o a les mateixes administracions. Destaquen les accions de dinamització, formació i acompanyament en diferents àmbits estratègics, com ho és la producció agroalimentària local, la gestió energètica, forestal i dels espais naturals, l'adaptació al canvi climàtic, i l'arrelament de la població.

L'Associació Leader de Ponent compta amb el cofinançament del Fons Europeu Agrícola de Desenvolupament Rural (FEADER), del 43 %, i la resta de cofinançament, el 57 %, va a càrrec del Departament d'Acció Climàtica, Alimentació i Agenda Rural, en el marc del PEPAC 2023-2027.



Per què busques fora, si ho pots trobar al territori?

Troba feina!

Entra al nostre **portal d'ofertes laborals** de **les Garrigues, el Pla d'Urgell i el Segrià!**



Uneix-te al nou canal de Telegram de TALMA Inserció i rep totes les ofertes de feina al mòbil!

Entra i registra't!



Busca el personal que necessita la teva empresa!

Dona't d'alta al **nostre portal** i t'ajudarem a gestionar les teves **ofertes de feina!**

Contacta'ns: 695 67 94 73
prospeccioapunt@talma.cat



Som el servei de **formació i inserció sociolaboral** de l'Associació TALMA

Xarxa de productors Aliments del territori



El patrimoni agroalimentari i gastronòmic de Lleida

La web-app de la xarxa 'Aliments del Territori i tu' és l'eina de difusió i promoció dels productes de proximitat de les terres de Lleida, Pirineu i Aran. El millor aparador per a donar a conèixer els nostres productes on els usuaris tenen al seu abast una informació àmplia i detallada de l'oferta agroalimentària del territori.

Fomentar el consum d'aliments de proximitat, reconèixer la feina de la pagesia, la dels productors i restauradors per contribuir al desenvolupament rural, l'impuls de l'economia i la internacionalització de la demarcació de Lleida.



alimentsdelterritori.cat

